

## РОЗДІЛ 5 СИСТЕМАТИЗАЦІЯ ОРГАНІЗАЦІЙНО- СТРУКТУРНИХ ФОРМ ЄВРОРЕГІОНІВ ТА ОБҐРУНТУВАННЯ МОЖЛИВОСТЕЙ ЇХ ВИКОРИСТАННЯ В УКРАЇНІ

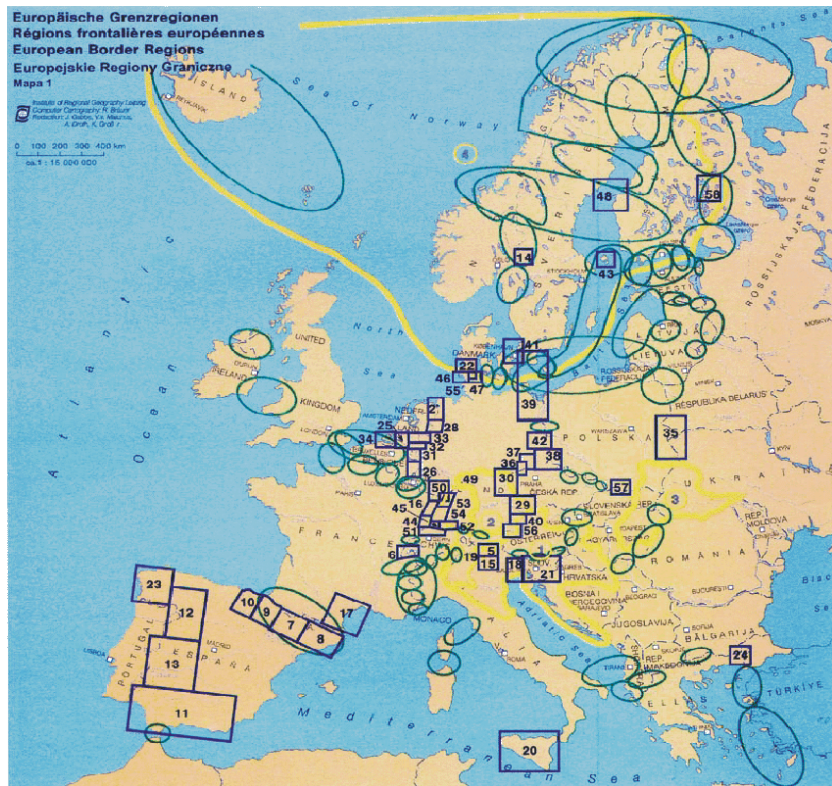
Для аналізу діяльності і виявлення специфічних особливостей єврорегіонів (рис.5.1) було виділено три групи:

I – єврорегіони всередині ЄС (15). До цієї групи відносяться єврорегіони, які створені на внутрішніх кордонах 15 країн-членів

ЄС. Це найстаріші регіони з великим досвідом роботи, Єврегіо, Маас-Рейн тощо. Членами цих єврорегіонів є територіальні органи влади і різноманітні громадські організації. Всередині країн-членів ЄС рівень компетенції територіальних органів влади по обидві сторони кордону дуже наближений, існують подібні умови проживання населення, є спільна законодавча база й можливості її розвитку. Фінансова допомога для реалізації спільних програм та проектів в цих єврорегіонах здійснювалася програмами INTERREG / INTERREG.

II – єврорегіони між країнами-членами ЄС(15) і їх сусідами – не членами. До цієї групи відносяться єврорегіони, створені на зовнішніх кордонах ЄС (15) – єврорегіони на кордоні Німеччини та Польщі і Чехії, Австрії та Угорщини, а також Словаччини, Фінляндії та Росії тощо. Для неї вже характерні різний рівень компетенції територіальних органів влади, економічного розвитку, життя населення, відсутня спільна законодавча база. Фінансова допомога тут забезпечувалася програми INTERREG / PHARE CBC та INTERREG / TACIS CBC

III – єврорегіони між постсоціалістичними державами. До третьої групи можна віднести єврорегіони, створені країнами Східної Європи – на кордонах між Польщею та Чехією і Словаччиною, Україною та Білорусією, Угорщиною та Україною тощо. Хоча рівень економічного розвитку та життя населення тут дуже схожий, однак характерною особливістю цієї групи є низький рівень компетенції регіональних та місцевих органів влади, не достатній для самостійного, без втручання держави, вирішення багатьох питань. Фінансова допомога тут забезпечувалася за програмами PHARE CBC / PHARE CBC та PHARE CBC / TACIS CBC. У нашому дослідженні III-ї групи єврорегіонів в окрему підгрупу були виділені єврорегіони за участю областей України. Для цієї підгрупи окрім західних, на усіх інших кордонах України діють програми фінансової допомоги TACIS CBC/ TACIS CBC



- Міжнародні організації прикордонних та транскордонних регіонів (членів ТЕПР)
- Прикордонні і транскордонні регіони-члени ТЕПР
- Прикордонні та транскордонні регіони – не члени ТЕПР

Рис. 5.1. Єврорегіони у Європі станом на 2002 рік

### 5.1. Методичні аспекти організації єврорегіональної співпраці на внутрішніх кордонах ЄС (15)

Розглянемо єврорегіони на внутрішніх кордонах ЄС до розширення. Це пов'язано з тим, що Україні доцільно було б

використати специфіку практики діяльності єврорегіонів, яка знайшла відображення у запропонованій їх класифікації.

Інституція єврорегіонів у Західній Європі є перевіреним інструментом розв'язання міжнародних конфліктів, а також стимулювання розвитку та реструктуризації економічних структур у відсталих периферійних прикордонних територіях [257]. Єврорегіони відіграють важливу роль базового майданчика у процесах європейської інтеграції, на якому відпрацьовуються всі механізми та інструменти інтеграції, досліджуються її позитивні та негативні впливи на життєдіяльність території з тим, щоб в подальшому застосовувати отримані результати під час інтеграції країн. Так відбувалося у 60-70-х роках у Західній, Північній та Південній Європі, так відбувається, з кінця минулого століття, у країнах Центрально-Східної Європи на зовнішніх кордонах ЄС (15) і країнах, що лише вступили до ЄС і так повинно відбуватися на нових зовнішніх кордонах ЄС. Як буде показано далі, ідея європейської інтеграції є одним із пріоритетних напрямків діяльності єврорегіонів країн Центрально-Східної Європи.

Розглянемо декілька прикладів організації транскордонної співпраці на внутрішніх кордонах Європейського Союзу між територіальними органами влади, а також вплив ініціативи INTERREG на її ефективність. У Західній Європі у 60-70-х роках міжнародні асоціації транскордонної співпраці здебільшого називалися єврегіо і лише наприкінці століття ширше почав вживатися термін єврорегіон (див. додаток 1.). Можливо, це було наслідком того, що перший єврорегіон мав назву "Єврегіо", і, лише поширення єврорегіональної співпраці на схід, більш чітко визначило назву "єврорегіон" як організаційної форми транскордонного співробітництва.

**"Єврегіо" (D / NL).** Одним з найстаріших є єврорегіон "Єврегіо" (1958), в який входять прикордонні території Нідерландів та Німеччини. Засновниками єврорегіону як організації виступили 3 асоціації праці – дві нідерландські та одна німецька. На даний час Асамблея членів включає 128 учасників: міста, округи і муніципалітети, які збираються один раз на рік [260]. Єврорегіон охоплює територію 6,8 тис. км<sup>2</sup> з населенням 1,8 млн. мешканців (950 тис. – голландців та 850 тис. – німців).

Найвищим органом управління є Рада "Єврегіо". Ця парламентська асамблея представлена 60 членами – 29 з Нідерландів

та 31 – з Німеччини. З другого боку – виконавчі комітети, які репрезентують адміністративні органи трьох асоціацій в "Єврегіо" (організаційна структура представлена на рис. 5.2).



Рис. 5.2. Організаційна структура єврорегіону "Єврегіо"

Виконавчим органом єврорегіону є Правління, яке здійснює всю поточну роботу, включаючи реалізацію рішень Асамблеї членів, підготовку та розповсюдження рішень Ради "Єврегіо".

Робочі групи єврорегіону працюють у сферах територіального планування, економіки, транспортних перевезень, ринку праці, сільського господарства, охорони навколишнього середовища, культури, охорони здоров'я, взаємодопомоги у випадку стихійних лих та запобігання катастроф, обговорення спільних, в тому числі спірних, проблем. Робочі групи також здійснюють технічний супровід програм та проектів, що реалізуються у транскордонному регіоні, включаючи і ті, що фінансуються за програмою INTERREG.

У кожен робочу групу входять представники громадського та приватного секторів, бізнесу, соціальних груп з обох сторін.

Секретаріат виконує щоденну адміністративну роботу у транскордонному регіоні (інформування та повідомлення), здійснює загальне забезпечення поінформованості суспільства про діяльність єврорегіону, координацію та забезпечення діяльності робочих груп та всіх органів "Єврегіо". Він також допомагає розвивати проектні ідеї, реалізувати їх та здійснює пошук партнерів.

Вся робота у єврорегіоні ведеться відповідно до концепції розвитку транскордонного регіону, перша з яких була прийнята у 1972 році, з використанням фондів ЄС і бюджету "Єврегіо", який формувався шляхом самооподаткування населення по 1 DM щорічно [257] (у даний час по 1 євро).

Стратегія розвитку транскордонного регіону розроблялася "Єврегіо" відповідно до цілей і критеріїв INTERREG I, II і IIIA. Для реалізації ініціативи INTERREG щоразу підписувалася угода між єврорегіоном та національними урядами, регіональними органами влади з кожної сторони кордону. За цією угодою "Єврегіо" передавалася компетенція щодо реалізації програми INTERREG у всіх сферах. Проектні пропозиції, які передавалися до секретаріату, оцінювалися відповідно до всіх критеріїв та вимог ЄС щодо транскордонних проектів та пріоритетів національного розвитку, а також відповідно до вимог співфінансування і затверджувалися Правлінням та Радою "Єврегіо". "Єврегіо" також є членом наглядового та моніторингового комітету INTERREG з правом голосу.

Керівники місцевих проектів відповідають за їх реалізацію при технічному сприянні секретаріату та робочих груп "Єврегіо". Технічний супровід та фінансовий менеджмент забезпечує Інвестбанк Північної Рейн-Вестфалії, якому передані права управління фінансами з фондів ЄС та з центральних національних урядів, що зосереджені на єдиному банківському рахунку для всієї програми, а також безпосередньо укладає угоди з партнерами по проекту.

Як зауважують фахівці, структура "Єврегіо" є хорошим прикладом високо децентралізованої та інтегрованої структури, котра базується на принципах горизонтального та вертикального партнерства з погляду планування та реалізації транскордонних

програм, а значить програми INTERREG. "Єврегіо" охоплює всі сфери транскордонної співпраці.

Діяльність єврорегіону "Єврегіо" пов'язана з розробкою та впровадженням нових технологій, завдяки яким здійснена реструктуризація промисловості цього регіону (традиційні підприємства текстильної промисловості поступилися високоточним технологіям та електроніці), а також з успішним розв'язанням міжнародних конфліктів на німецько-голландському кордоні.

**"Регіо Паміна" (D / F).** "Паміна" об'єднує частину німецьких територій – Палатинат – Надренія, землі Рейнланд-Пфальц, Баден-Віртенберг, а також французький регіон Ельзас і була створена як еластична інтегрована структура для керівництва програмою INTERREG у 1988 році підписанням спільної декларації представників усіх партнерських регіонів на регіональному та державному рівнях. Основним органом є транскордонний секретаріат, в якому зайнятий персонал, який є вихідцем з кожного партнерського регіону на німецько-французькому кордоні. Узгоджена концепція розвитку цих регіонів була розвинута у стратегічний план розвитку транскордонного регіону.

Реформа структури була зроблена після десятирічної діяльності "Паміни" створенням цільової Асоціації "Регіо Паміна". Метою цього було намагання підвищити ефективність транскордонної співпраці переходом з неформальних відносин до співпраці на постійних засадах юридичних осіб (рис.5.3).

Адміністративний комітет створений у 1988 році для відслідковування реалізації концепції розвитку. В його склад входять представники всіх регіональних органів влади прикордонних територій. Комітет відповідає за ведення загальної цілеспрямованої політики розвитку і спроможний приймати рішення.

Секретаріат розміщений у місцевості Лаутенбург (Франція) у 1991 році, виконує різноманітні завдання, опрацьовує і розповсюджує інформацію про партнерські регіони, діє також як координатор різних заходів по обидві сторони кордону.

Робоча група створена для підготовки рішень адміністративному комітету і займається технічними питаннями підготовки і реалізації проектів.



Рис. 5.3. Організаційна структура "Регіо Паміна"

Адміністративний комітет і робоча група діють як контролюючий орган секретаріату і фінансуються спільно партнерами.

Асоціація "Регіо Паміна" заснована відповідно з угодою про кооперацію від 18 квітня 1997 року і складається з 10 муніципально / регіональних структур з кожного з трьох субрегіонів "Паміни". Обов'язки асоціації включають обмін інформацією, проведення консультацій з усіх транскордонних питань, особливо територіального планування, транспорту, економіки, узгодження планів і заходів, адаптація узгодженої позиції та ініціатива спільних заходів.

Операційна програма для INTERREG I була опрацьована робочою групою та затверджена Адміністративним комітетом. Для реалізації програми був створений моніторинговий комітет, в склад якого увійшли представники центрального рівня (відповідні структури з обох сторін: федеральне міністерство економіки, Бонн і ДАТАР з Парижа), а також представники ЄС. Моніторинговий комітет засідає двічі на рік, затверджує проекти та здійснює повний

контроль в сфері суттєвих змін щодо реалізації програми. Робоча група забезпечує роботу комітету, проводячи оцінку та відбір проектів, що надходять для отримання фінансування з коштів INTERREG (рис.5.4).

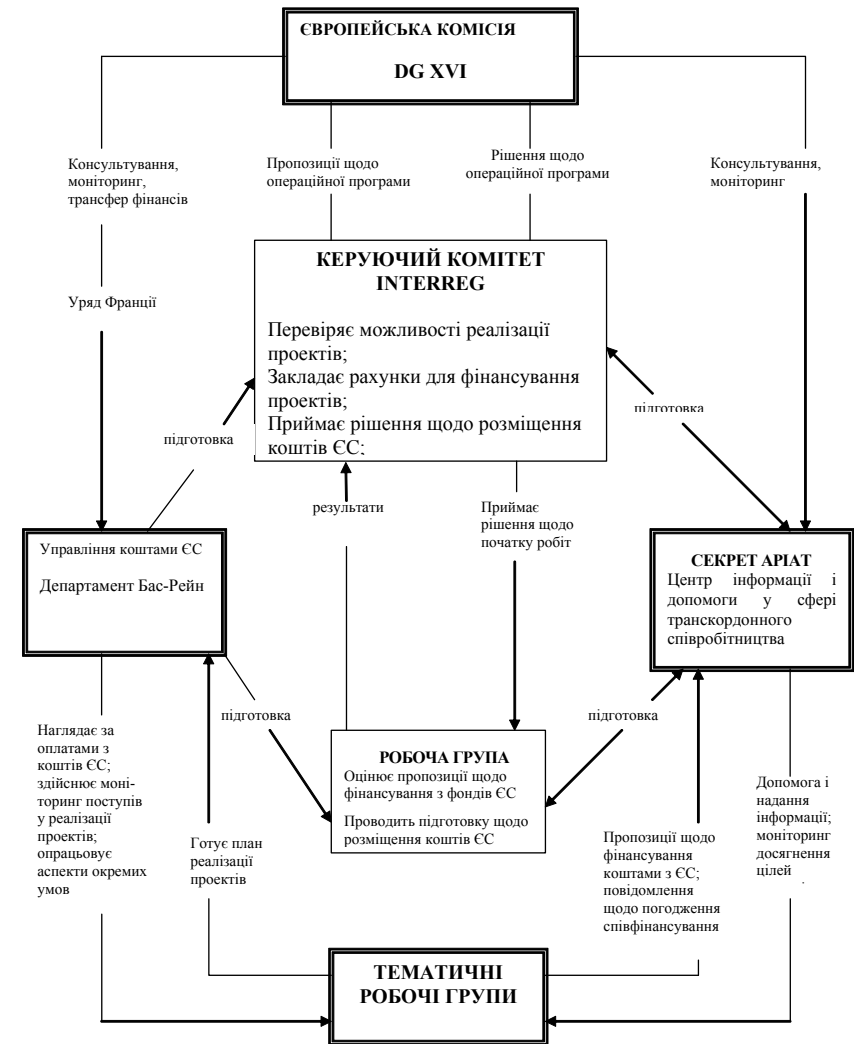


Рис. 5.4. Схема, що пояснює управління євро регіоном "Паміна" програмою INTERREG II

Місцеві керівники проектів відповідальні за їх реалізацію, а технічна допомога та загальна координація здійснюється через тематичні робочі групи, в склад яких входять представники зацікавлених партнерів регіонального та місцевого рівнів.

Крім розповсюдження інформації у регіоні секретаріат забезпечує і підтримує контакти з керівниками проектів, консультуючи їх, якщо це необхідно, з питань щодо реалізації проектів. Всі пропозиції щодо реалізації проектів подаються безпосередньо Секретаріату місцевими організаціями, де проводиться їх оцінка з погляду відповідності національним, регіональним та транскордонним критеріям, перед їх представленням робочій групі і моніторинговому комітету для остаточного затвердження.

"Паміна" відкрила спільний банківський рахунок з департаментом Бас Рейн (Нижній Рейн), на який надходять кошти з ЄС. Співфінансування коштами з центральних та регіональних бюджетів здійснюється безпосередньо керівникам проектів.

"Паміна" встановила прямі контакти між центральними та регіональними органами влади обох сторін і є структурою з високим рівнем прозорості. Секретаріат успішно здійснює свої завдання, пов'язані з підготовкою та розповсюдженням інформації щодо транскордонного співробітництва, а також забезпечує і полегшує контакти між різними партнерами транскордонного регіону.

**"Кент – Норд-Пас-де-Кале" (UK / F).** Співпраця між прикордонними територіями Великої Британії – графством Кент та регіоном Норд-Пас-де-Кале Франції здійснюється за угодою, підписаною у 1987 році відповідними територіальними радами. Створена при цьому структура є менш інтегрована щодо вирішення питань планування і реалізації програм і не має назви ні єврегіо, ні єврорегіон.

Організаційна структура транскордонного співробітництва Кент / Норд-Пас-де-Кале включає [260, 261, 243] (рис.5.5):

Спільний постійний комітет – орган, який відповідає за промоцію співпраці, спільну діяльність, інформацію та консультації. Складається з трьох членів, обраних з обох територій.

Постійний секретаріат – створений для забезпечення діяльності Постійного Комітету, складається з експертів та технічних працівників, призначених двома керівниками рад.

Технічні робочі групи – численні групи, які готують для Постійного комітету конкретну інформацію щодо різних спільних

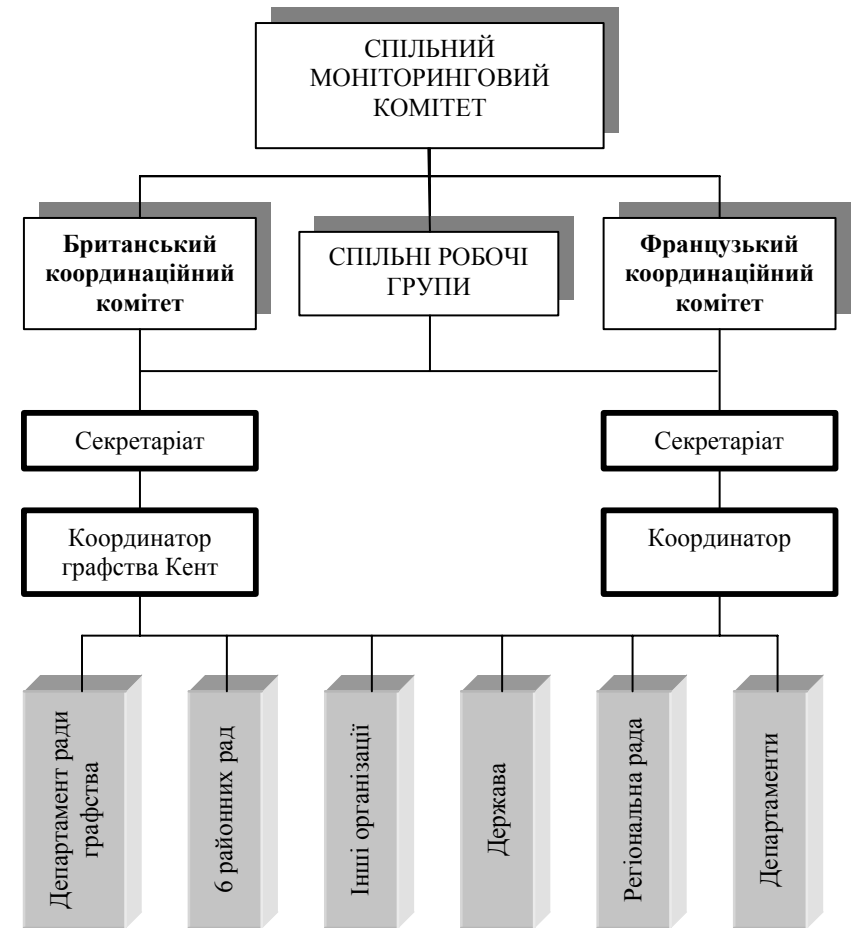


Рис. 5.5. Організаційна структура "Кент – Норд-Пас-де-Кале"

проблем. До їх складу входять експерти та технічні працівники, що призначаються Комітетом.

Створений у рамках ініціативи INTERREG спільний моніторинговий комітет відповідає за планування та реалізацію програми. У його склад входять представники відповідних урядових структур, регіональних та місцевих адміністрацій, постійного секретаріату та офіційні представники ЄС. Моніторинговий комітет підтверджує (гарантує) загальну відповідність проекту з

пріоритетами, цілями та стратегією, узгодженими з критеріями ініціативи, законодавчими нормами та рекомендаціями структурних фондів ЄС. Комітет розглядає та затверджує індивідуальні проекти, запропоновані до співфінансування і здійснює загальний контроль та координацію ініціативи INTERREG.

Координаційні комітети – створені у обох партнерських регіонах. До їх складу входять представники відповідних урядових структур, місцевих органів влади, відповідних інституцій та організацій. Засідання комітету відбувається щонайменше двічі на рік, і формально затверджує, оцінює та здійснює нагляд за процесом реалізації проектів, фінансованих з джерел INTERREG, забезпечуючи відповідність проектів з політикою та цілями ініціативи.

Спільний секретаріат стосовно ініціативи INTERREG – утворений в рамках відповідних урядових інституцій. Функціонує під контролем та наглядом обох вище названих комітетів. До основних завдань секретаріату відноситься загальна адміністративно-фінансова діяльність, приймання та розгляд пропозицій, а також підтвердження їх відповідності цілям ініціативи, представлення комітетам проектів та подальший моніторинг за їх реалізацією.

Спільна технічна група – складається з представників та експертів органів місцевого самоврядування з Французької та Британської сторін, зустрічі відбуваються 4 рази на рік. Група розглядає проекти, рекомендовані обома сторонами і готує їх для спільного моніторингового комітету. Значна участь урядових структур (у т.ч. функціонування секретаріату в рамках відповідних урядових структур) свідчить про прагматичний підхід, який забезпечує узгодження зі стратегічними пріоритетами на державному рівні і дозволяє забезпечити нагляд щодо виконання вимог на регіональному рівні. Ця структура у меншій мірі характеризується висловом "горизонтальне та вертикальне партнерство", що частково можна пояснити характерними рисами території (морський кордон, хоча з 1994 року має "фізичне сполучення" через тунель), а також досить високим рівнем централізації адміністративної структури обох держав.

**Асоціація "Екстрамадура-Алентежіо" (Е / Р).** Асоціація Екстрамадура-Алентежіо заснована у 1992 році регіональними адміністраціями прикордонних областей Іспанії та Португалії. Координаційний комітет регіону Алентежіо є децентралізована

структура міністерства планування Португалії, в той же час – Джунта де Екстрамадура є органом місцевого самоврядування автономної області Екстрамадура Іспанії з широкими повноваженнями в сфері політики. Функціонування Асоціації базується на установчих угодах про співпрацю, укладених між регіональними адміністраціями та затвердженими центральними урядами сторін. Ці угоди охоплюють: неформальні умови, які обумовлюють інституціональне забезпечення співпраці; директиви, що окреслюють спосіб, у який заплановані проекти стають предметом спільної зацікавленості обох сторін. Компетенція регіональних адміністрацій сторін різна.

В організаційну структуру Асоціації входять: одна постійна робоча група, 11 тематичних комітетів та бюро транскордонних ініціатив (рис.5.6).

Постійна робоча група є керівним органом, який управляє діяльністю Асоціації в рамках угоди про співпрацю. До неї входять представники обох сторін; члени групи з Іспанії часто виконують політичні функції в регіоні Джунта де Екстрамадура. Засідання робочої групи відбуваються регулярно, за попередніми запрошеннями у них можуть взяти участь представники інших груп та товариств. Голова Асоціації обирається на два роки і є виконавцем політичних представників обох регіонів.

У тематичні комітети входять політики та чиновники, які працюють у сферах, що визначені пріоритетними в угоді про співпрацю, а саме: сільське господарство, туризм, наука та освіта, інфраструктура, промисловість, довкілля, охорона здоров'я, національна спадщина, молодь і спорт, культура, університети. Діяльність тематичних комітетів координується постійною робочою групою.

Бюро транскордонних ініціатив відіграє істотну роль у сприянні діяльності Асоціації. Асоціація на основі раніше опрацьованих та запланованих до реалізації проектів, у яких зацікавлені обидві сторони, розробила програму транскордонної співпраці. Включені проекти були затверджені вищими органами влади і найбільше відповідають критеріям ініціативи INTERREG. За короткий термін діяльності Асоціації найбільш значним проектом був проект створення бюро транскордонних ініціатив.

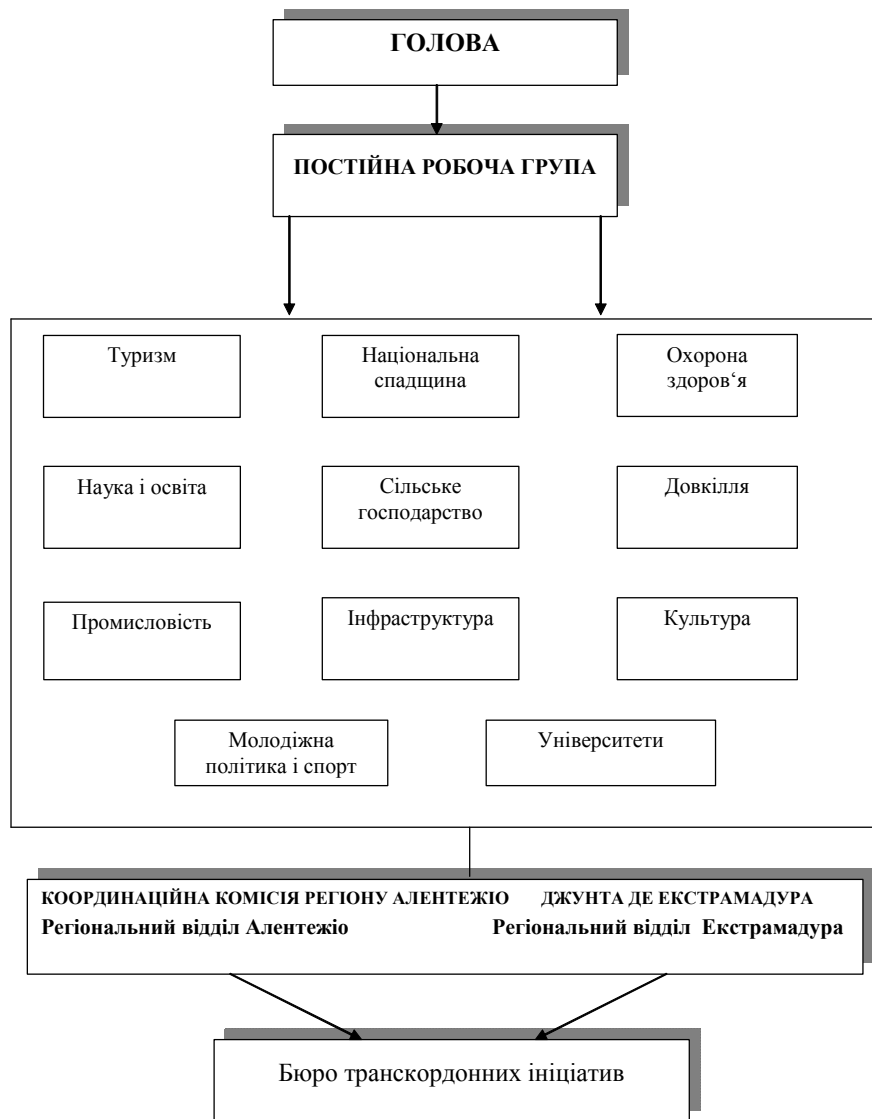


Рис. 5.6. Організаційна структура Асоціації Джунта де Екстрамадура – Координаційний комітет регіону Алентежіо (Е / Р)

Діяльність Асоціації направлена на сприяння органам місцевої адміністрації по обидві сторони щодо розробки стратегії транскордонного співробітництва, що найбільшим чином відповідає критеріям та положенням ініціативи INTERREG.

Ефективність функціонування єврорегіонів різна і залежить від ідеї та мети створення того чи іншого єврорегіону. Німецькі експерти вважають, що більш високого рівня розвитку прикордонного співробітництва досягли так звані "великі регіони", що складаються з більш великих територіальних одиниць – "Верхній Рейн" (Німеччина-Швейцарія – Франція і "Саар – Лор – Люкс" (Німеччина – Люксембург – Франція), у який, наприклад, входить весь Люксембург, прикордонні райони Лотарингії, Рейнланд-Пфальца, земля Саар, до багатьох проектів підключена бельгійська Валонія, яка приймає участь і у міжрегіональній парламентській Раді. Економічні зв'язки, які склалися десятиріччями у цьому "великому регіоні" настільки тісно переплетені, що за визначенням керівництва ЄС, він є самим вірцевим європейським регіоном. Свідченням тому – хоча б обсяги щоденно циркулюючої через кордон робочої сили – понад 80 000 осіб.

## 5.2. Структурний аналіз та особливості організації єврорегіонів на зовнішніх кордонах ЄС (15)

Аналіз діяльності існуючих міжрегіональних транскордонних співтовариств у Європі в цілому показує тенденцію до активного їх збільшення. Комісія ЄС надає, через свої програми, істотну допомогу у вирішенні питань, пов'язаних з поступовим запланованим розмиванням внутрішніх європейських кордонів і зникненням економічних бар'єрів. Розвиток цього напрямку в процесі загальноєвропейської інтеграції видається дуже актуальним. Багато країн східної Європи побачили у ньому реальну можливість для прискорення свого входження в існуючі європейські структури, використовуючи багатий практичний досвід держав – членів Євросоюзу. Особливо це помітно у країнах Центрально-Східної Європи, які готуються до вступу у ЄС. Польща на сьогодні створила 15, Чехія – 13, Угорщина – 9, Словаччина – 10, Румунія – 9 єврорегіонів. Таким чином, на зовнішніх кордонах ЄС було створено

і успішно функціонують ряд єврорегіонів, окремі з яких будуть розглянуті далі.

**"Perio" (F / D / CH).** Другим єврорегіоном з багатим досвідом ТКС є німецько-французько-швейцарський єврорегіон Perio, створений на початку 60-х років минулого століття. Зі швейцарської сторони учасниками єврорегіону є 2 кантони та 7 повітів, із французької сторони: 2 департаменти і 1 повіт, з німецької – 5 округів. На території єврорегіону проживає 2.1 млн. мешканців, з них 580 тис. – швейцарців, 770 тис. – французів, 750 тис. – німців [269].

Найвищим органом управління "Perio" є Міжнародна німецько-французько-швейцарська комісія і два підпорядковані їй комітети, а саме: Тристоронній міжрегіональний комітет (F / D / CH) і Двосторонній міжрегіональний комітет (F / D). В рамках цих комітетів функціонують 7 робочих груп, які займаються проблемами в сфері регіональної політики в транспорті, охорони довкілля, економіки, культури, залізниці, просторового облаштування та фінансових трансферів.

У єврорегіоні "Perio" існує різний правничий статус для його учасників. Швейцарська частина (Perio Басілієнсіс) є Асоціацією приватною, що підлягає цивільному праву, французька частина – (Регіон Верхнього Рейну) відповідно французького права – місцевою асоціацією, а німецька (Фрайбургер Регіон Гесельшафт) – має відносно німецького законодавства статус об'єднання.

Найбільш успішним проектом єврорегіону "Perio" є спільне інвестування у інфраструктуру, а саме, будівництво спільного аеропорту. Крім того, були успішно вирішені конфліктні ситуації на німецько-французькому кордоні, які виникли внаслідок II Світової війни.

Даний єврорегіон включений у цю групу, бо Швейцарія не є країною – членом ЄС. Однак, рівень життя населення на прикордонних територіях "Perio" майже однаковий, і спільні проблеми, в основному, виникають щодо розбудови інфраструктури та охорони довкілля.

Прикордонні території, які входять у наступні єврорегіони на польсько-німецькому кордоні – периферійні у кожній із країн, із відомими структурними проблемами, з ВВП на душу населення нижчим від середньо-національного та рівнем безробіття, вищим, ніж в середньому по країнах. До особливостей цих єврорегіонів слід

віднести вигідне транспортно-географічне розміщення на перетині важливих трансєвропейських магістралей Схід-Захід (зокрема Париж-Берлін-Варшава-Москва) та Північ-Південь (в тому числі і водний шлях по Одеру).

**"Про Європа Віадрина" (D / PL).** Єврорегіон "Про Європа Віадрина" [227, 261] є одним з чотирьох перших єврорегіонів, створених у 90-х роках на німецько-польському кордоні і охоплює з польської сторони 26 гмін Любуського і 4 гміни Західнопоморського воєводств. Польська частина єврорегіону складає 2% площі Польщі, тут проживає 1.2% населення. Щільність населення становить 62 особи на км<sup>2</sup>, що майже вдвічі менша від середньої щільності по країні. Це характерно для прикордонних територій.

З німецької сторони єврорегіон охоплює райони Маркіш-Одерланд, Одер-Шпрес і міста – Франкфурт на Одері та Айзенгюттенштадт, що складає 15.3% площі та 17.6% населення Землі Брандербург (табл.5.1).

В грудні 1993 р. засновники, голови трьох об'єднань – Об'єднання любуських громад (8 громад), Об'єднання горшувських

Таблиця 5.1  
Загальна характеристика єврорегіону "Про Європа Віадрина"

	Площа, км <sup>2</sup>	Населення на 30.9.1998 р.	Щільність населення, осіб / км <sup>2</sup>
Німецька сторона:	4 518	454 444	101
В т.ч. повіт сільський Маркіш- Одерланд	2 128	181 650	85
Повіт сільський Одер-Шпрес	2 242	196 379	88
Франкфурт на Одері	148	77 415	518
Польська сторона:	6 406	399 421	62
В т.ч.: Горжув Влкуп.	77	125 973	1 636
Меджижец	316	26 038	82
Дебно	319	21 378	67
Слубіце	185	19 772	107
Разом:	10 936	853 865	78

громад (10) – з польської сторони, та об'єднання "Середній Одер" (6) – з німецької, підписали угоду про створення єврорегіону "Про Європа Віадріна".

Організаційна структура єврорегіону (рис. 5.7) включає:

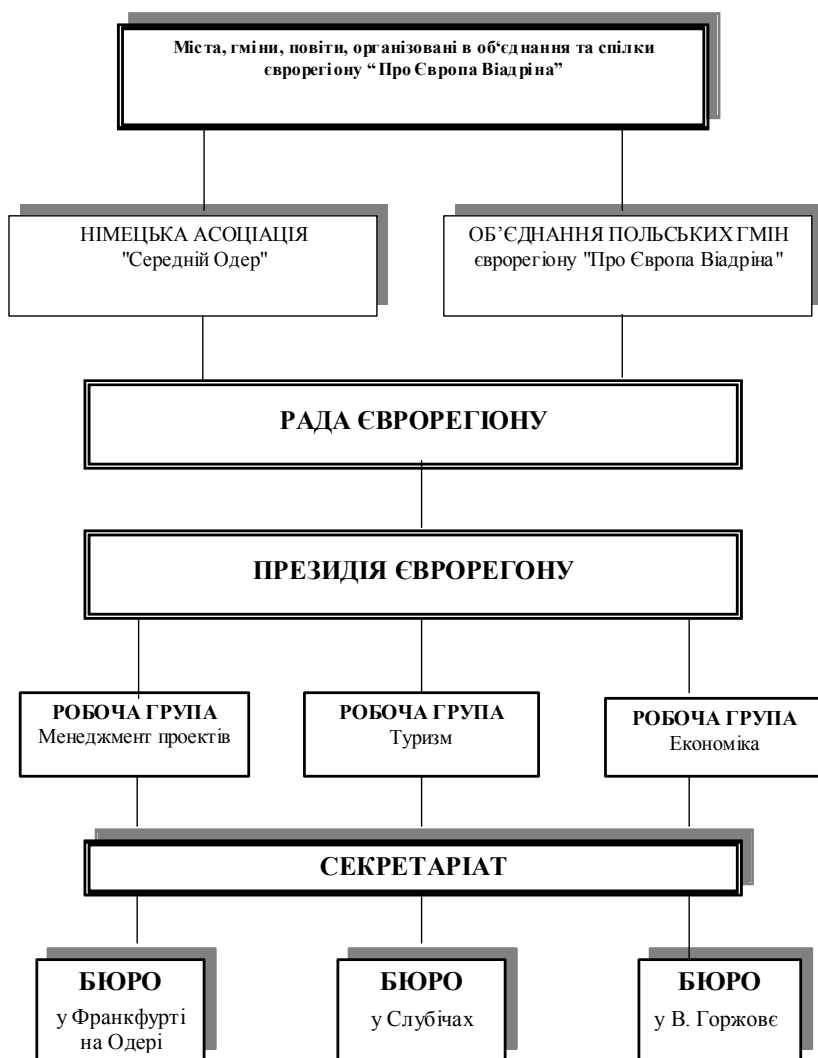


Рис. 5.7. Організаційна структура єврорегіону "Про Європа Віадріна"

Раду єврорегіону – найвищий орган єврорегіону, що складається із членів об'єднань обох сторін.

Завдання Ради: визначення напрямів діяльності; вибори Президії єврорегіону; вирішення питань управління; затвердження проектів;

Президії, яку Рада обирає із свого складу. Президія є органом для прийняття рішень між зборами Ради.

Завдання Президії: зовнішні контакти єврорегіону; скликання зборів Ради; впровадження рішень Ради; керівництво секретаріатом; надання пропозицій щодо ТКС державним установам;

Секретаріату, що складається з двох представництв (бюро) з польської та німецької сторін, веде поточну роботу та координує роботу робочих груп, яких є три: економіка; туризм; менеджмент проектів.

Всі органи єврорегіону працюють на паритетних засадах. Здійснюється постійний обмін інформацією, думками, проводяться щомісячні засідання робочих груп. При створенні єврорегіонів були концептуально визначені рамки їх діяльності та чітко структуровані цілі. Основна мета створення єврорегіону "Про Європа Віадріна" передбачає зростання рівня життя населення і підвищення господарського потенціалу шляхом створення транскордонного, інтегрованого господарського регіону. Умови життя в єврорегіоні повинні вирівнятися, а підвищення господарського потенціалу повинно призвести до зменшення диспропорцій в добробуті та до створення умов для гармонічного розвитку цілого регіону.

Після 5-ти років діяльності єврорегіону, враховуючи соціально-економічні та політичні зміни за цей період, та закінчення програми INTERREG II, постала необхідність підготовки нової концепції його функціонування. З часу заснування з'явилась мережа транскордонних контактів і здійснено чимало проектів. Всі члени єврорегіону налагодили двосторонні контакти із партнерськими громадами, районами чи інституціями. За цей період змінився склад членів єврорегіону. Наприклад, якщо в 1993 р. було 24 члени єврорегіону "Про Європа Віадріна", об'єднані в три спілки, то в 1999р. – вже 46 членів та 2 об'єднання: одне – польських громад (29), друге – німецьких (17, серед яких – представники економічних спілок, громадських організацій, науково-освітніх закладів). З польської сторони додалося 9 нових членів внаслідок територіальних змін.

Нові концепції повинні були врахувати новий адміністративно-територіальний поділ Польщі, її входження в ЄС та виконати дві

функції: проаналізувати сучасну ситуацію в євро регіоні та бути провідною ниткою для майбутньої діяльності. Вони стали також основою для одержання коштів з програми INTERREG III.

Відповідно до нової ситуації, було скориговано цілі, пріоритети та напрями діяльності. Основна ціль – подальший розвиток транскордонного співробітництва в рамках євро регіонів.

1. Економічна кооперація та підтримка малих та середніх підприємств: підтримка транскордонних економічних зв'язків; підтримка інновацій, досліджень та технологій;

2. Розвиток інфраструктури: покращання транскордонної логістики та транспортної інфраструктури; покращання технічної та комунальної інфраструктури;

3. Довкілля: захист довкілля; транскордонне попередження катастроф; утримання природного потенціалу;

4. Розвиток сільського господарства та сільського простору: комплексне відновлення сіл та альтернативи зайнятості; розвиток агротуризму та туристичної інфраструктури; підтримка транскордонної сільськогос-подарської кооперації;

5. Кваліфікація та зайнятість: підготовка та перепідготовка кадрів, адаптована до вимог ринку; підтримка освітніх та наукових закладів;

6. Кооперація: євро регіональна співпраця; співпраця на регіональному та місцевому рівні; транскордонна співпраця установ сфери науки, освіти та культури.

**"Найсе-Ниса-Ніса" (D / PL / CZ).** Євро регіон "Найсе-Ниса-Ніса" ("Ніса", ERN) – це регіон, який охоплює території трьох держав, які знаходяться в центрі Європи. Ці території мають багато спільних інтересів, що сформовані подібним устроєм життя, віковою історією і проблемами, які з цього усього виникають. Територіальна особливість положення ERN полягає в тому, що він знаходиться на кордоні між країнами-членами ЄС і Центрально-Східною Європою. Тобто це є той регіон, де формуються стосунки Схід-Захід в їх новому, європейському значенні.

ERN створився як результат ініціативи місцевих органів влади, які на зустрічі 23-25 травня 1991 р. у м. Ціттау домовилися про спільні дії (табл. 5.2).

Основним пунктом, з яким усі погодилися, це констатація того, що прикордонні території у всіх країнах є менш розвинуті, ніж території у середині країни, і переконалися, що безпосередня праця людей та установ в прикордонних територіях сусідніх держав

Таблиця 5.2

Площа території та кількість населення євро регіону "Ніса"

		чеська	польська	німецька	разом
Площа	кв. км	1866	4378	5250	11494
	%	16.2	38.1	45.7	100
Кількість населення	тис. осіб	320	520	736	1576
	%	20.3	33.0	46.7	100
Щільність населення, осіб / км <sup>2</sup>		171	119	168	148
Кількість населених пунктів		108	43	333	484
в т.ч. міст		22	25	28	75

призведе до розв'язання багатьох проблем.

В юридичному плані ERN створили три комунальні об'єднання міст і гмін, які досягли порозуміння у питанні необхідності тимчасової співпраці, та створили з цією метою організаційну структуру, а також узгодили функціонування спільних установ.

Найвищим органом ERN є Рада або Президія, члени якої були обрані на місцевих конференціях, де були репрезентовані обранці міст і гмін усіх територій ERN (рис. 5.8).

Виконавчим органом є Секретаріат, в якому кожна зі сторін репрезентує один представник. Члени Секретаріату регулярно зустрічаються і спільно працюють в координаційному бюро, штаб якого знаходиться в м. Ціттау. Діяльністю секретаріату керує Президія або Рада.

Конкретні проблеми вирішує робоча група, діяльність якої координує Секретаріат ERN. На основі аналізу спільних соціально-економічних та політичних проблем ERN окреслили цілі і довготермінові завдання. Під час переговорів на Президії, Раді, Секретаріаті або робочій групі розробляються механізми реалізації цих завдань.

Робота всіх органів ERN опирається на три принципи: троїстий паритет, консенсус і ротацію.

Цілі євро регіону "Ніса".

1. Усунення негативного впливу наявності закритих кордонів. Співпраця та вільні контакти вимагають відкритих кордонів, і в зв'язку з цим, відкриття нових пунктів перепуску.

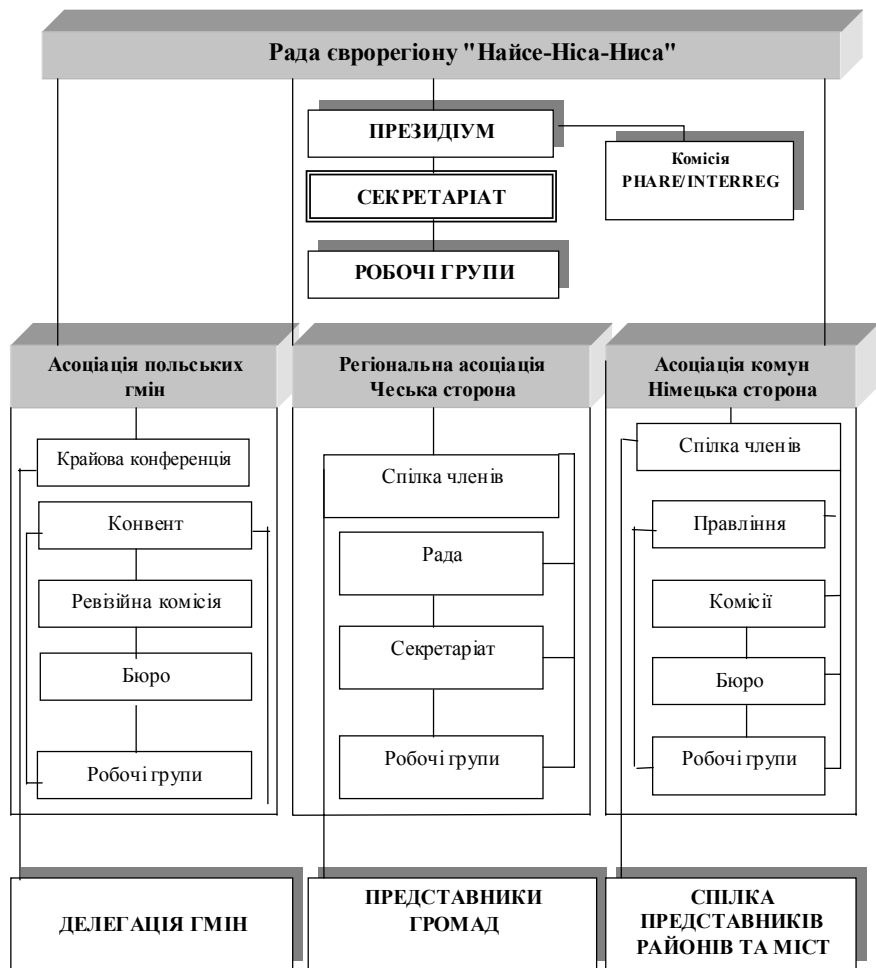


Рис. 5.8. Організаційна структура євро регіону "Ніса"

2. Підвищення рівня життя мешканців євро регіону "Ніса". Вирішальним фактором соціально-економічного розвитку регіону є розбудова інфраструктури, насамперед – комунікаційної, та мережі телекомунікацій.

3. Покращання стану навколишнього середовища, насамперед, очищення повітря, води і землі. З цим пов'язана також

реструктуризація місцевої енергетики, що базується на використанні бурого вугілля.

4. Науково-технічна співпраця, а також співпраця між всіма учбовими закладами та освітніми центрами.

5. Проведення реструктуризації економіки регіону в напрямку інтенсифікації розвитку туризму як найважливішої галузі господарства.

6. Сприяння розвитку культурної співпраці.

Пріоритетні завдання євро регіону "Ніса".

1. Розробка регіонального плану господарського розвитку євро регіону "Ніса".

2. Збільшення пропускну здатності кордонів, враховуючи розвиток регіональних та міжрегіональних зв'язків в т.ч. розвиток туризму.

3. Розробка спільної екологічної програми євро регіону "Ніса".

4. Створення спільної інформаційно-комунікаційної системи, яка б об'єднала всі частини євро регіону "Ніса"

Діяльність частин євро регіону неоднорідна. Співпраця між чехами та німцями набагато випередила співпрацю з поляками, що пояснюється деяким запізненням у розумінні необхідності проведення досліджень та вирішення проблем транскордонної співпраці в Польщі. Можна сказати, що в цих питаннях Україна так само відстає від Польщі, як Польща від Чехії та Німеччини.

Євро регіон досить добре розвинутий у промисловому відношенні. У той же час всупереч попереднім прогнозам сільське господарство відіграє відносно незначну роль. Перспективним, однак, представляється розвиток туризму, базою для якого є достатньо розвинута інфраструктура з польської сторони.

Особливе значення цього євро регіону у ракурсі його стратегічного, особливо в транспортному значенні, розташування на шляху з Південної Європи в Скандинавію.

**Євро регіон "Померанія" (D / PL / S).** У грудні 1995 р. була підписана угода про створення євро регіону "Померанія". У його склад з німецької сторони входили 4 райони і 2 міста землі Мекленбург-Передпомеранія, 2 райони землі Бранденбург, об'єднаних у Комунальну спілку, а з польської – Цільовий союз польських гмін і міст (всього 54) Західного Помор'я і м. Щецин. Територія євро регіону в цілому складала 17 тис. кв. км із населенням близько 1,5 млн. чол.

Перед підписанням угоди було розглянуто питання участі м. Щеціна у структурі єврорегіону. Щецин, який не входить до складу Цільового союзу польських гмін та міст Західного Помор'я "Померанія", уклав окрему угоду про участь у єврорегіоні. За угодою Щецину належала половина польських голосів у Раді єврорегіону та 25% всіх голосів у єврорегіональних структурах.

У передмові угоди про створення єврорегіону вказується на відкритість для вступу шведських та датських районів або їх об'єднань.

На конференції з економічних проблем "Померанії", що відбулася в Грайфсвальді в травні 1996 р. відзначалося, що його діяльність виправдовує себе для подальшого розвитку цих територій. Хоча в матеріалах Комісії ЄС, підготованих до конференції, вказувалося на те, що в прикордонних з Польщею регіонах колишньої НДР найнижчі показники росту національного доходу на душу населення (майже в 2,5 рази нижче, ніж у "західних" землях). Комісія прийняла рішення про економічну підтримку прикордонних районів цих територій (63 млн. євро). Відповідно до цього розробляються проекти із залучення капіталів з Північної Європи (Швеція, Данія). За рахунок виділених коштів у польському Щеціні здійснюється будівництво станції обслуговування пасажирських поїздів для міжнародних сполучень. Відбувається реконструкція двох прикордонних аеропортів (Голенів і Хойне), а також ведеться будівництво польсько-німецької поромної переправи. Розвивається і торгове співробітництво.

У 1998 р. була підписана угода про приєднання до єврорегіону шведського Союзу комун Сканії (Південна Швеція, 33 комуни, територія 11 тис. кв. км, населення близько 1 млн. чол.), після чого загальна територія єврорегіону склала 41000 км<sup>2</sup> з населенням 3,5 млн. осіб [236, 260]. У лютому 2000 року на черговому засіданні Ради єврорегіону була прийнята "Транскордонна концепція розвитку і діяльності єврорегіону "Померанія" на 2000-2006 рр."

Основною метою діяльності єврорегіону "Померанія" є здійснення спільних заходів для рівномірного та зрівноваженого розвитку регіону, а також зближення мешканців та інституцій по обидві сторони кордону.

Ця мета повинна бути досягнута за рахунок: підвищення рівня життя населення у регіоні шляхом спільного сприяння інвестиційній діяльності, реалізації програм у сфері економіки, професійної

підготовки кадрів та програм, направлених на ліквідацію безробіття; підтримки ідеї євроінтеграції та міжнародного порозуміння народів; співпраці та обміну спеціалістами, науковцями, молодіжними групами, культурного обміну, передусім, у формах, що сприяють взаємному знайомству мешканців суміжних прикордонних регіонів; поліпшення стану навколишнього природного середовища, сільського господарства та лісництва; розбудови та пристосування інфраструктури до потреб регіонального та прикордонного руху; розвитку економічної співпраці, обміну ноу-хау і трансферу технологій; створення комплексної інформаційної системи з метою обміну даними у єврорегіоні; розвитку скоординованого транскордонного просторового планування; співпраці в умовах ліквідації пожеж, аварій та наслідків катастроф; сприяння вирішення проблем, пов'язаних з перетином кордону.

Організаційна структура включає: Раду, Президію, Секретаріат та Робочі групи, які формуються Президією єврорегіону (Рис.5.9).

Рада складається з 36 членів, по 12 від польської, німецької та шведської сторін (з польської сторони по 6 членів від Цільового союзу і від міста Щецина). Каденція членів відповідає каденції органів, що їх делегують. Рада обирає Президію єврорегіону та окреслює напрямки діяльності єврорегіону. Президію представляють 6 членів, по 2 від кожної сторони. Президія обирає Президента єврорегіону, по черзі від польської, німецької та шведської сторін. До завдань Президії належить: представлення єврорегіону за його межами, виконання ухвал Ради, керівництво діяльністю єврорегіону, скликання Робочих груп і Секретаріату.

Секретаріат є органом, створеним для поточної роботи у єврорегіоні і є спільним для всіх сторін. Штаб-квартира єврорегіону та постійного спільного секретаріату знаходиться у м. Щеціні.

Єврорегіон "Померанія" формально є наймолодшим на польсько-німецькому кордоні, і першим, учасником якого є регіони Швеції, хоча й з ними немає сухопутного кордону. На території єврорегіону функціонує 5 автомобільних пунктів перепуску, 4 пішоходно-велосипедних, 8 морських, 3 річкових, 1 залізничний та 1 повітряний.

Єврорегіон значно сприяє розширенню та зміцненню зв'язків між мешканцями, полегшує доступ регіонів та населення до фондів ЄС, сприяє реалізації транскордонних проектів.

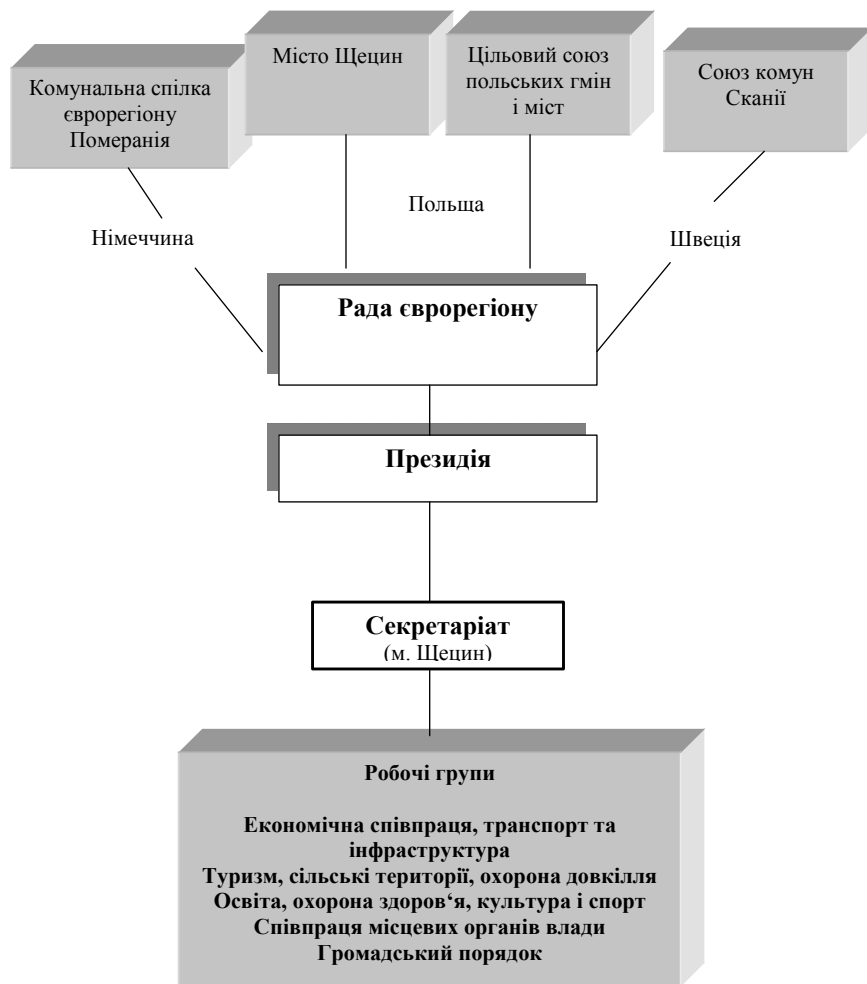


Рис. 5.9. Організаційна структура єврорегіону "Померанія"

Нижня Австрія є учасником єврорегіону "Вайнфіртель-Південна Богемія – Західна Словаччина" (A / CZ / SK) [240], створеного у 1997 році. Завдання цього єврорегіону: поглиблення трьохсторонніх контактів між недержавними та державними інституціями, розбудова трьохстороннього біосферного заповідника, розвиток трансграничних національних парків, ревіталізація та сталий

розвиток трансграничних лісів, екологічні дослідження та природоохоронні заходи, охорона пам'яток старовини тощо. В рамках цього єврорегіону у 1998 р. була створена спеціальна установа "EUROREGIO Service" – для інформації, консультацій та супроводу трансграничних проектів, а також фонд підтримки малих проектів.

Інші прикордонні регіони Австрії також стали учасниками єврорегіонів. Зокрема, з метою розвитку туризму та виробничої кооперації, створено єврорегіон "Мюльфіртель (Верхня Австрія) – Чеські Будейовиці, Чеський Крумілов, Прахатіце (Південна Чехія)".

На період 2000-2006рр. в рамках програми INTERREG III для Австрії передбачено фінансування з ЄС в сумі 183 млн. євро. Всього в рамках INTERREG III, LEADER+, URBAN, EGUAL Австрія одержить 358 млн. євро [38].

"Балтика" (S / RUS / PL / LT / LV / DK). Єврорегіон "Балтика" створений за участю прикордонних територій Швеції, Росії, Польщі, Литви, Латвії та Данії у 1998 році підписанням угоди у м. Мальборку. Протягом 1998-2002рр. склад учасників дещо змінився після адміністративної реформи у Польщі учасниками єврорегіону є два воєводства: Поморське та Вармінсько-Мазурське, а гміна Постоміно стала учасником єврорегіону Померанія. Латвія також розширила склад своїх учасників – регіон Ліспая розширився до великого регіону Курляндський.

На даний час є шість країн – учасників єврорегіону Балтика: Польща (воєводства Поморське та Вармінсько-Мазурське), Російська Федерація (Калінінградська область), Латвія (Курляндський регіон), Литва (Клайпедський регіон), Швеція (Кроноберг, Кальмар і Блекінге), Данія (графство Борнхольм). Загальна територія єврорегіону – 236,9 тис. км<sup>2</sup>, населення – 5 942 тис. осіб.

Основною метою створення єврорегіону Балтика є поліпшення умов життя мешканців єврорегіону шляхом інтенсифікації розвитку економіки (промисловість, сільське господарство, транспорт, комунікації), територіального планування, охорони довкілля, комунальної сфери, розвитку культури і охорони культурного середовища, розвитку прикордонної інфраструктури, створення умов для розвитку співпраці у сфері науки, освіти, туризму, охорони здоров'я, соціального забезпечення, вивчення мови сусідів та розвитку засобів масової інформації.

У статутних документах зазначається, що ця організація створена з метою поліпшення умов співпраці над спільними проектами та реалізації їх за допомогою діючих у регіоні ініціатив Європейського Союзу.

Організаційна структура єврорегіону "Балтика" подібна до інших єврорегіонів (рис. 5.10).

Найвищим органом є Рада єврорегіону. До її складу може ввійти по 8 осіб, що представляють кожного учасника. На даний час

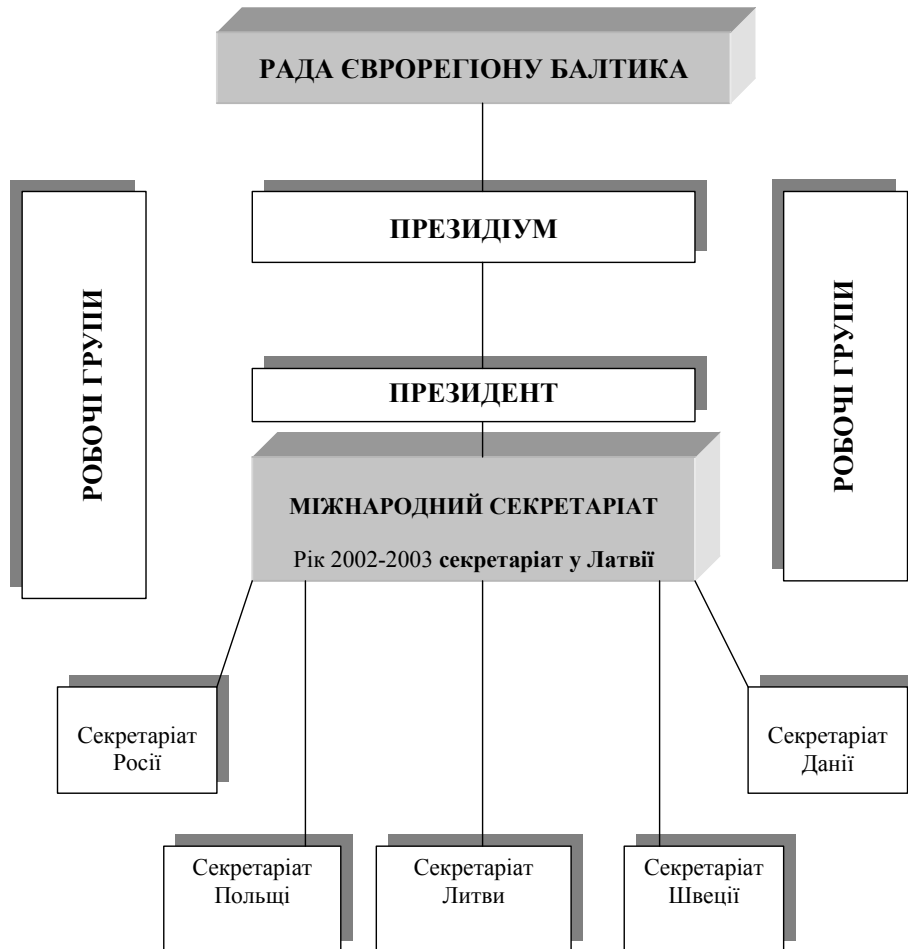


Рис. 5.10. Організаційна структура єврорегіону "Балтика"

членами Ради є 33 особи (по 8 від Польщі, Росії, Швеції, від Литви – 5 осіб, від Латвії – 3, від Данії – 1). Між засіданнями Ради єврорегіоном керує Президія, у склад якої входить 6 осіб, по одному представнику від сторони. Роботою Ради та Президії керує Президент, який обирається на річну каденцію. У 2002-2003 році Президент був від Латвії, а віце-президент – від Данії, який став президентом на наступний термін 2004-2005 рр.

Адміністративну структуру єврорегіону представляють національні секретаріати. Секретаріат країни, президент якої керує єврорегіоном, бере на себе роль координатора і виконує обов'язки Міжнародного секретаріату євро регіону Балтика.

У єврорегіоні працюють робочі групи, у тому числі – постійні спільні з питань: охорони довкілля і екології; територіального (просторового) планування та розвитку економіки; соціального забезпечення та транспорту. Крім того, додатково працює спеціальна група щодо опрацювання проектів у рамках програми INTERREG ІІВ – Seagull DevERB.

Кожна із сторін, яка входить у єврорегіон самостійно приймає рішення щодо внутрішньої структури та засад співпраці. Наприклад, з польської сторони учасниками є 5 структур, а саме: Спілка гмін РП єврорегіону Балтика, воєводи та маршалки з Поморського та Вармінсько-Мазурського воєводств. Важливим елементом є Спілка гмін євро регіону балтика, яка охоплює на даний час 85 міських та сільських гмін з територій двох воєводств та великі міста: Гданськ, Гдиня, Ель-благ, Ольштин, Сопот, Старогард, Щитно, Мальборк тощо. Найвищим органом управління Спілки є Загальні збори (відбулося 8 засідань), активно працює Бюро у складі 9 осіб. Для адміністративного, фінансового та інформаційного забезпечення створений секретаріат у складі 4 осіб, які виконують також координуючу роль міжнародного секретаріату у випадку президентства з польської сторони. У Спілці працюють чотири постійні робочі групи (туризму, соціального забезпечення, транспорту та просторового планування). Представники цих груп одночасно працюють у міжнародних спільних робочих групах єврорегіону Балтика, що дає можливість створення кращого інформаційного забезпечення.

Програма і пріоритети. На початку діяльності єврорегіону основним завданням було створення мережі співпрацюючих між собою партнерів, організацій, інституцій. Потрібно було

ідентифікувати існуючі контакти, нав'язати найтісніші зв'язки між людьми, які відповідають за єврорегіональну співпрацю.

З 2001 року розпочалася нова фаза співпраці – було визнано необхідність розробки довготривалої стратегії розвитку цілого єврорегіону Балтика, стратегії, яка б опиралася на вже існуючі у країнах – учасниках регіональні стратегії.

Вибір пріоритетів базується на реальних можливостях впливу на будь-які заходи, що намічаються у рамках транскордонної співпраці щодо розвитку регіонів – учасників. Важливу роль відіграють пріоритети, визначені у програмах ЄС. Окреслено п'ять стратегічних напрямів розвитку (пріоритетів), що будуть визначати одну з засад довготривалої стратегії розвитку єврорегіону Балтика. 1. Розвиток контактів. 2. Розбудова і модернізація комунікаційної інфраструктури. 3. Розвиток туризму. 4. Охорона і збереження довкілля. 5. Поліпшення безпеки і протидія проявам патологій у суспільстві.

**"Крушногір'я / Ерцгебірге" (CZ/D).** Єврорегіон Крушногір'я / Ерцгебірге охоплює прикордонні території північно-західної частини Чехії та Південної Саксонії, Німеччини. Він був заснований у 1995 році. З чеського боку в нього входять території районів Мост, Хомутов, Лоуні і Тепліца. Адміністрація єврорегіону знаходиться у м. Мост (табл. 5.3).

Таблиця 5.3

Характеристика єврорегіону Крушногір'я / Ерцгебірге

Показники	Чеська частина	Німецька частина	Разом
Площа, км <sup>2</sup>	3 090	2 248	5 338
Чисельність населення, осіб	447 480	447 296	894 776

Зміст роботи чеської частини єврорегіону є у діяльності загальних спеціальних комісій, які засновані загальними зборами єврорегіону. У них розробляються пропозиції, які є основою для прийняття рішень радою, збираються пропозиції про співробітництво і спільні проекти. Комісії одночасно розглядають пропозиції, які надходять від громадян, різних об'єднань, товариств, організацій, органів державної влади та місцевого самоврядування. Окрім того, комісії передають Раді єврорегіону рекомендації на розгляд та прийняття рішень (рис. 5.11).

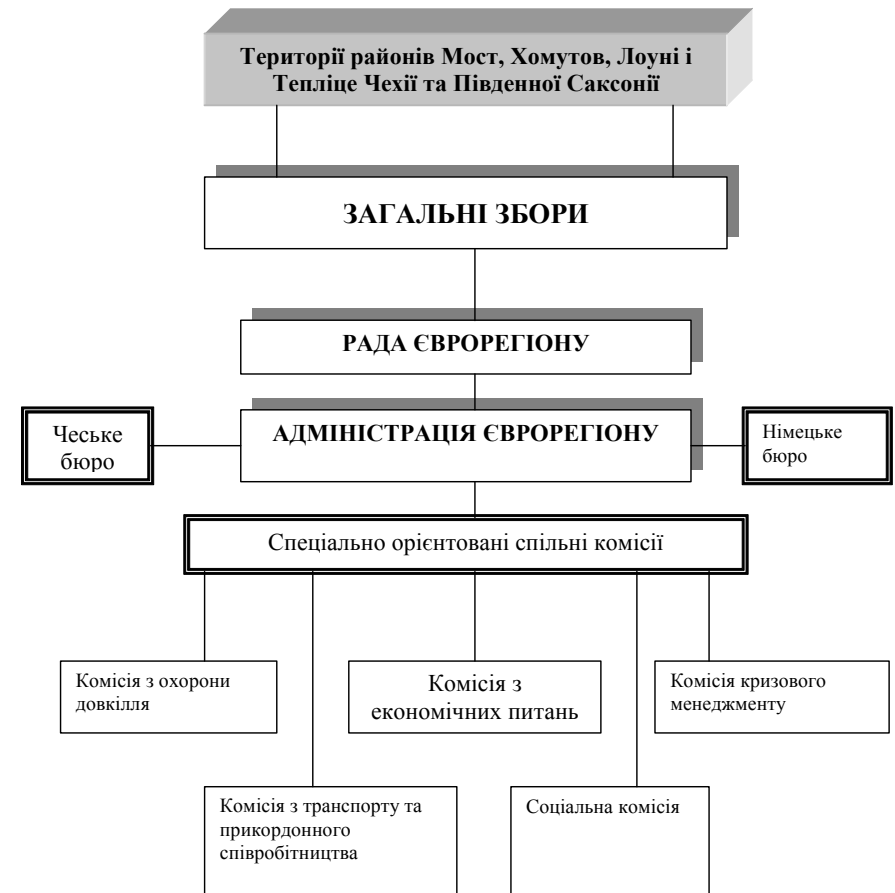


Рис. 5.11. Організаційна структура єврорегіону Крушногір'я / Ерцгебірге

Рада єврорегіону формує спеціально орієнтовані комісії з питань: охорони довкілля; економіки; кризового менеджменту; транспорту і прикордонного співробітництва; соціальної співпраці. Вони працюють у чесько-німецькому складі, засідання проходять по чергово, то у Німеччині, то у Чехії.

Пріоритетними завданнями єврорегіону були підтримка діяльності, яка направлена на входження Чехії до європейських структур та підготовка до вступу до ЄС, які успішно реалізовані.

Згідно плану розвитку на 2000-2006 роки пріоритетним завданням для єврорегіону є підтримка розвитку підприємництва, і тим самим, зниження безробіття. Наступним завданням є підвищення пропускнуої здатності кордону. Особливе місце займають питання охорони довкілля. Всі ці пріоритети включені у методику оцінки малих та інфраструктурних проектів PHARE. Як результат успішної діяльності єврорегіону можна відзначити велику кількість створених і успішно функціонуючих спільних чесько-німецьких підприємств. Цьому сприяли укладені угоди Єврорегіоном "Крушногір'я" про співробітництво з районними економічними палатами, що діють на його території, з обласною економічною палатою і профспілковими організаціями. Крім того, він постійно співпрацює з бюро працевлаштування у підготовці спільних проектів.

Єврорегіон "Нестос-Места" (GR / BG). Грецько-болгарський єврорегіон "Нестос-Места" заснований 03.11.97 двома асоціаціями прикордонних регіонів Нестос Греції (АПРН) та Места Болгарії (АПРМ) [233]. На прикладі цього єврорегіону можна побачити процес, навіть інакше кажучи, технологію створення єврорегіону. Так, створенню єврорегіону передувала транскордонна співпраця на основі підписаної угоди у 1992 році та організаційна робота зі створення асоціацій прикордонних регіонів.

Асоціація прикордонних регіонів Нестос Греції створена влітку 1997 року представниками 24 органів місцевого самоврядування та державної влади, мерії міста Драма та Спілки жінок.

Аналогічно, асоціація прикордонних регіонів Места Болгарії створена влітку 1997 року представниками 15 органів місцевого самоврядування та державної влади, мерії міста Гоце Делчев, Асоціації Медіа "Пірін", Бізнес-центру, Агенції регіонального розвитку та Спілки жінок.

Офіційно угоду про створення єврорегіону підписали мери міст Драма (GR) і Гоце Делчев (BG) і президенти Асоціацій прикордонних регіонів Нестос та Места.

Організаційна структура єврорегіону базується на двосторонніх адміністративних органах, що мають спільні підрозділи (рис. 5.12): генеральні асамблеї членів асоціацій (найвищий орган); моніторингові комітети сторін; адміністративні ради сторін та спільна адміністративна рада; виконавчі секретаріати сторін; робочі групи сторін та спільні робочі групи. Функції представництва сторін у єврорегіоні виконують відповідні асоціації прикордонних регіонів.

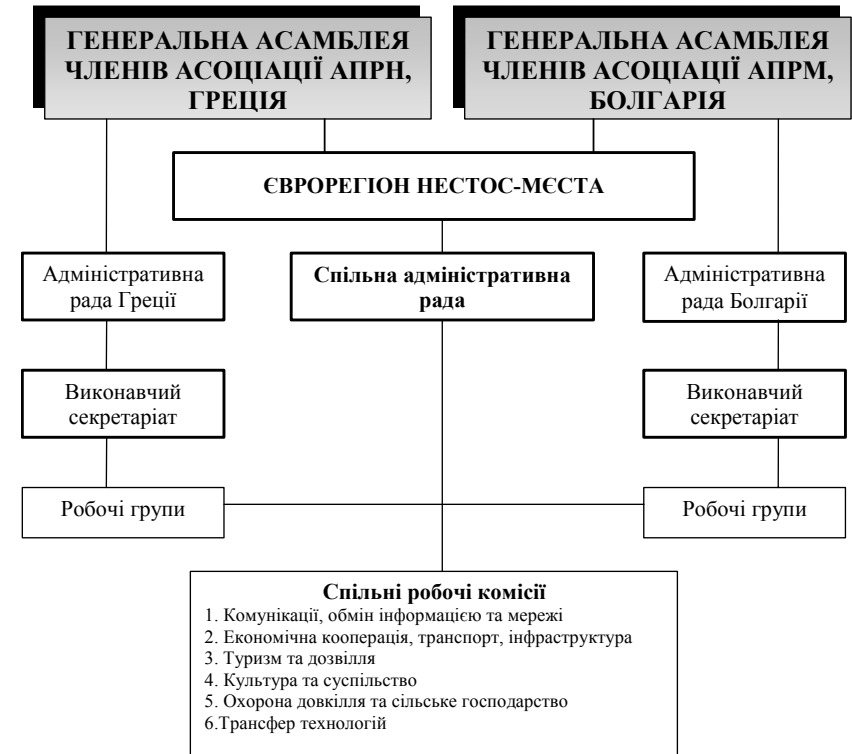


Рис. 5.12. Організаційна структура єврорегіону "Нестос-Места"

З 1998 році єврорегіон "Нестос-Места" став членом Асамблеї європейських регіонів та Асоціації європейських прикордонних регіонів.

Процес формування єврорегіонів проходить не лише у Західній чи Центральній та Східній Європі, а і на їх межі, у крайній північній частині на норвезько-фінсько-російському прикордонні. На початку 1993 року, внаслідок укладання в норвезькому місті Кіркенес відповідної угоди, розвивається Баренцова ініціатива. Фактично, іде створення нового Баренцового єврорегіону, до складу якого увійшли дві норвезькі провінції (Нінмарк, Нурланд), по одній провінції Фінляндії (Лапландія) та Швеції (Норботтен), а також три адміністративно-територіальні утворення Російської Федерації (Архангельська та Мурманська області, Карельська Республіка). Всі ці територіальні утворення мають спільну рису, яка об'єднує їх, всі

вони лежать за Північним полярним колом, у значній віддаленості від місця розташування центральних урядів своїх країн. Ключовими, під час утворення цього єврорегіону, були проблеми екологічної безпеки (зменшення радіоактивного забруднення територій російськими військовими об'єктами) та економічної підтримки на регіональному рівні, демілітаризації прикордонних територій (ліквідація бази російських підводних човнів в Ліінгамарі). Переорієнтація видів діяльності в незамерзаючому фіорді Ліінгамара передбачає спорудження тут нафтового терміналу для забезпечення транспортування нафти з північних регіонів Росії до країн Західної Європи. Також, через ініціювання економічного життя на цих територіях планується зменшення відтоку населення через виїзд його на південь країн (зокрема у Норвегії). Як важливий політичний наслідок утворення єврорегіону виступає знаходження порозуміння Росії (принаймні на регіональному рівні) із Північноатлантичним альянсом, адже Норвегія є членом НАТО.

**"Карелія" (F/ RU).** У лютому 2000 року були підписані установчі документи – Угода між карельським урядом та трьома прикордонними союзами комун Фінляндії, та Статут, що передбачали створення єврорегіону "Карелія" і визначали принципи та порядок взаємодії.

Територіально єврорегіон охоплює три фінські регіональні союзи – Північну Карелію, Кайнуу, Північну Остерботнію та Республіку Карелія з російської сторони.

Проект спрямований на розвиток системи спільного просторового планування транскордонного регіону, орієнтований на розв'язання питань координації різних фінансових інструментів (INTERREG / TACIS), які сприяють розвитку транскордонного співробітництва у сферах економіки, охорони довкілля, туризму та культури.

Організаційна структура єврорегіону включає:

Виконавчий комітет – вищий орган, який приймає рішення на території єврорегіону. До його складу входять по шість представників від Карелії та прикордонних союзів комун Фінляндії й експерти від міністерств закордонних справ Росії та Фінляндії. Голова уряду Республіки Карелія та керівники регіональних союзів Фінляндії, що входять до єврорегіону, призначають членів Виконавчого комітету.

Секретаріат – робочий орган, готує засідання Виконавчого комітету і виконує поставлені комітетом завдання.

Основною функцією єврорегіону є розгляд конкретних проектів, зазначених у Програмі прикордонного співробітництва Республіка Карелія та програмі INTERREG-Карелія. Фінансується діяльність із загального фонду, до якого надходять кошти з програм сприяння ЄС, банків, комерційних структур, юридичних та фізичних осіб.

Основними напрямками діяльності єврорегіону є наступні: розвиток прикордонної інфраструктури, включаючи транспорт і телекомунікації; соціально-економічний розвиток; сприяння розвитку промисловості та підприємництва; охорона довкілля та радіаційна безпека; сільське та лісове господарства; схорона здоров'я та соціальне забезпечення; регіональне управління та місцеве самоврядування; науково-технічне співробітництво.

Основним проектом у транспортній сфері є розбудова міжнародного транспортного коридору № 9 Хельсінки-Москва-Київ-Одеса-Александропулос.

Велика увага в єврорегіоні приділяється розвитку спільного фінсько-російського підприємництва, зокрема, створенню прикордонних індустріальних комплексів у м. Костомукша та м. Сортавалаза, подібного комплексу в Іматре-Светогорську, своєрідних технологічних парків і бізнес-інкубаторів у Петрозаводську та місцевостях, що прилягають до міжнародних пунктів пропуску. До перспективних проектів можуть бути віднесені проекти створення центрів технічного обслуговування та прокату сільгоспмашин та цікавий проект створення Карельського Митно-Банківського комплексу ("Карнет"), що ставить завдання значно скоротити час на митні та банківські процедури для учасників зовнішньоекономічної діяльності, і таким чином, стимулювати зростання обсягів зовнішньої торгівлі.

### **5.3. Формування системи єврорегіональної співпраці країнами Центрально-Східної Європи, Балтії, України та СНД.**

Єврорегіони цієї групи мають ряд спільних особливостей, зумовлених спільним історичним минулим. Більшість країн Східної Європи, чії прикордонні території формують єврорегіони, на початку 80-х років почали проводити політичні та економічні реформи і визначили своєю стратегічною метою інтеграцію до ЄС. Це обумовило необхідність ознайомлення з досвідом країн-членів

Загальна характеристика євро регіону

Показник	Чеська частина	Польська частина	Словацька частина	Разом
Площа, км <sup>2</sup>	605	1 300	2 023	3 928
Населення, тис. осіб	161	353	264	779
Кількість населених пунктів-членів євро регіону Бескиди	61	24	49	134

Джерело: Чеське статистичне управління (дані на кінець 2001 року)

ЄС з усіх питань соціально-економічного розвитку і зумовило їх намагання здійснити трансплантацію інститутів міжрегіонального та транскордонного співробітництва з Західної Європи, намагаючись уникнути можливого їх відторгнення та розробляючи відповідні заходи, що полегшують їх адаптацію.

Процес трансплантації інституту євро регіонів країнами східної Європи відбувався у два етапи.

Спочатку формувалися євро регіони на кордонах з країнами-членами ЄС (Польща-Німеччина, Чехія-Німеччина, Австрія-Угорщина, Болгарія-Греція тощо), а потім почався процес формування євро регіонів на інших кордонах (Польща-Чехія / Словаччина / Україна / Білорусія / Росія; Чехія-Словаччина / Польща, Угорщина-Румунія / Югославія / Україна / Словаччина тощо). Таким чином, досвід, набутий на кордонах з країнами-членами ЄС переносився на інші прикордонні території. Подібний процес спостерігається і в Україні – досвід формування євро регіонів на західному кордоні ("Карпатський євро регіон", євро регіони "Буг", "Нижній Дунай", "Верхній Прут") переноситься на північний, східний і південний кордони, де створилися два нові євро регіони "Дніпро" та "Слобожанщина".

Розглянемо процес формування євро регіонів у країнах Східної Європи на їх інших кордонах, у тому числі з країнами Балтії та СНД.

**"Бескиди" (PL / CZ / SK).** Євро регіон "Бескиди" лежить в прикордонній північно-східній частині Чехії з центром у м. Фрідек-Містек, у північно-західній частині Словаччини з центром у м. Жиліна та південній частині Польщі з центром у м. Біельсько-Біяла, утворений у 2000 році. Євро регіон "Бескиди" лежить у прикордонній області північно-східної частини Чеської Республіки, в північно-західній частині Словацької Республіки та у південній частині Польської Республіки (табл. 5.4).

9 червня 2000 року представники прикордонних регіонів підписали Угоду про приєднання чеського прикордоння до вже існуючого євро регіону "Бескиди". Таким чином виник євро регіон, який об'єднує прикордоння трьох посткомуністичних країн. Центром євро регіону є нижче перераховані міста: на чеській стороні – Фрідек-Містек, на польській стороні – Біельсько-Біяла, а на словацькій – Жиліна.

У чеській частині співпрацюють 7 об'єднань: Об'єднання міст та населених пунктів басейну річки Ондржейніце, Об'єднання міст та населених пунктів басейну річки Моравки, Сілезькі ворота, Об'єднання міст та населених пунктів басейну річки Стонавки, Об'єднання міст та населених пунктів околиць м.Фрідландт-Бескиди, Мікрорегіон Жерманицька та Терлицька греблі та Об'єднання міст та населених пунктів в околицях м. Фрідек-Містек [241, 209].

Євро регіон буде розширювати свою діяльність в напрямку регіону Бескиди-Валашско.

Цілі євро регіону "Бескиди" – розвиток спільного співробітництва з метою рівномірного та врівноваженого розвитку регіону, зближення його населення і установ в прикордонних районах, формування інтегрованого простору.

Співпраця ведеться у наступних сферах: обмін досвідом та інформацією щодо ринку праці, територіального планування та будівництва і вирішення спільних проблем у: транспорті, зв'язку, телекомунікацій, екології і охорони довкілля; економіці, торгівлі, малому та середньому підприємстві; галузі сільського і лісового господарства та харчової промисловості, галузі туризму, в т.ч. іноземного; освіті та охороні спільного культурного надбання; сфері запобігання та ліквідації наслідків стихійних лих; сфері забезпечення безпеки населення і взаємного співробітництва служб спасіння на території євро регіону Бескиди.

До числа пріоритетних цілей діяльності євро регіону належить підтримка всіх видів діяльності, що сприяють вступу Чехії, Польщі та Словаччини до Європейського Союзу.

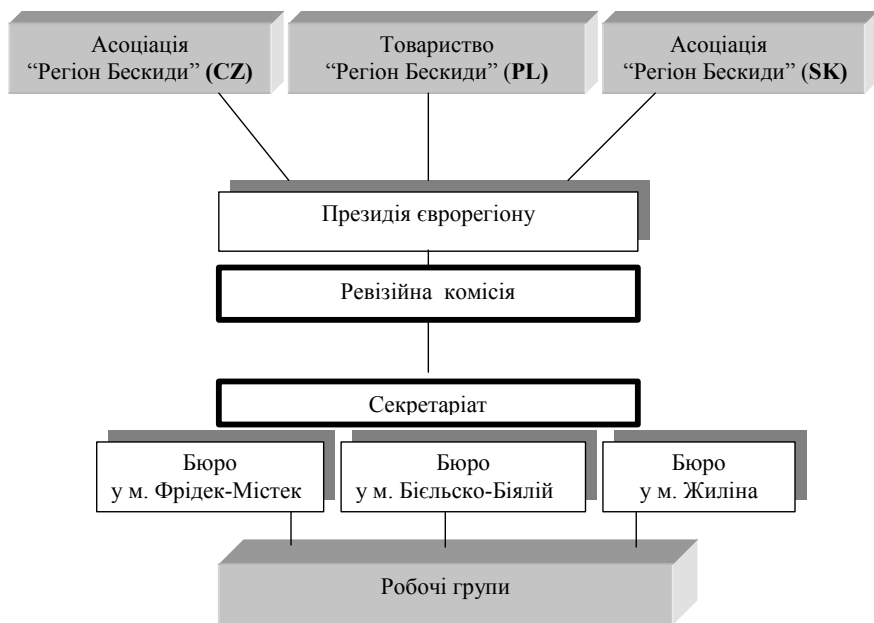


Рис. 5.13. Організаційна структура Євро регіону "Бескиди"

Організаційна структура євро регіону (рис. 5.13) формується Товариством "Регіон Бескиди" (PL), Асоціацією "Регіон Бескиди" (CZ), Асоціацією "Регіон Бескиди" (SK) та органами євро регіону, що включають: президію євро регіону, ревізійну комісію, робочі групи, секретаріат. Президія євро регіону складається з 5-ти представників від кожного товариства, які входять у євро регіон. З членів Президії обирається Голова терміном на 1 рік, по черзі від кожної сторони, а також 2-ох заступників (від останніх сторін). Каденція представництва у Президії відповідає каденції у відповідних товариствах сторін. До основних завдань президії відносяться: презентація євро регіону за його межами; окреслення напрямків діяльності; затвердження фінансових планів щодо спільних заходів; затвердження статуту євро регіону; опрацювання інформації щодо діяльності президії; скликання спільних засідань; ознайомлення з проектами заходів у планах діяльності президії; скликання робочих груп; встановлення розмірів членських внесків. Президія працює згідно ухваленого Положення. Ревізійна комісія є контрольним органом євро регіону; складається з 3-ох представників від кожної

сторони (від ревізійних комісій асоціацій). Голова обирається серед членів Комісії по черзі від кожної сторони; обираються також 2-ва заступника (від останніх сторін). Каденція представництва у комісії відповідає каденції у відповідних комісіях Товариств сторін. Комісія працює згідно ухваленого Положення. Робочі групи займаються опрацюванням концепцій спільних проектів та реалізацією завдань, прийнятих президією. Робочі групи працюють відповідно до прийнятих Президією положень.

Секретаріат євро регіону складають його три бюро у Бієльсько-Біялій, Жиліні та Фрідек-Містек.

Завдання секретаріату: адміністративно-офісне забезпечення діяльності євро регіону; презентація євро регіону за його межами; скликання засідань президії; подання та підготовка проектів ухвал для Президії; виконання ухвал Президії.

**"Глаценсіс" (PL / CZ).** Рамкова угода про створення першого польсько-чеського євро регіону "Глаценсіс" була підписана 5.12.1996 року у Градец Кральове представниками Асоціації гмін землі Клодзької та Регіональної асоціації міст та районів прикордоння Чех, Морав і землі Клодзької [207, 208, 249, 232].

За час існування євро регіону у його структурі пройшли суттєві зміни. У даний час членами євро регіону з польської сторони є 23 гміни, що об'єднані у асоціацію польських гмін євро регіону "Глаценсіс", в той же час з чеської сторони 69 міст та районів: Градец Кральове, Трутнов, Рихнов на Кнежне, Наход, Усті на Орліце, Пардубіце, Світави, Шумперк і Есенік, які представляють Регіональну асоціацію євро регіону прикордоння Чех, Моравії та Клодзька – євро регіон "Глаценсіс". Штаб-квартири євро регіону розміщені у Клодзько (PL) і Рихнов на Княже (CZ) (табл. 5.5).

Територія євро регіону. З польської сторони у євро регіоні приймають участь гміни трьох повітів: Клодзького, Жавковецького та Дзієрновського і повіт Клодзький (табл. 5.6)

Таблиця 5.5

Загальна характеристика євро регіону "Глаценсіс"

Показники	Польська частина	Чеська частина	Разом
Площа, км <sup>2</sup>	2501,3	1726	4207,3
Населення, тис. мешканців	327	528	793,7

Таблиця 5.6

## Характеристика польської частини єврорегіону "Глаценсіс"

Повіти	Площа, км <sup>2</sup>	Населення, тис. мешканців	Щільність населення, ос. / км <sup>2</sup>	Кількість гмін
Клодзький	1643,5	181	110	14
Жабвковіцький	801,6	73,5	91,7	7
Дзієрновський	56,2	72	1281	2

З чеської сторони у єврорегіон входять міста Кралоуго-Градецької, Оломоуцької та Пардубицької областей, які відповідають NUTS 3. Хоча угоду про участь у єврорегіоні "Глаценсіс" підписали старости міст, однак фактично співпрацюють території 11 районів Чехії (табл. 5.7).

Таблиця 5.7

## Характеристика районів, міста яких є членами єврорегіону

Області / райони	Площа, км <sup>2</sup>	Населення, тис. мешканців	Щільність населення, ос. / км <sup>2</sup>	Населені пункти
Кралоугоградецька область				
Градец Кральове,	875	160709	184	101
Трутнов	1147	121290	106	75
Рихнов на Кнежне,	998	78886	79	83
Наход,	851	112857	132	78
Ичин	887	77038	87	111
Пардубицька область				
Усті на Орліце,	1265	139338	110,1	112
Пардубіце,	889	161537	181,7	115
Хрудім	1030	105356	102,3	113
Світави,	1334	102335	76,7	113
Оломоуцька область				
Шумперк	1316	126877	96	78
Єсенік,	719	42616	59	23
Разом	2035	169493		

Перший польсько-чеський єврорегіон створили одні з найбільш відсталіх районів Чехії, і за час співпраці рівень життя населення став порівняльним з країною.

Засади функціонування єврорегіону "Глаценсіс" і всіх його органів, а також допоміжних структур полягають у наступному: засади партнерства, рівноправності, рівнозначності сторін, що створили єврорегіон; принцип допомоги (субсидарності); принцип солідарності прикордонних територій; принцип існування концепції стратегії транскордонного розвитку.

До важливих принципів, вироблених в практиці діяльності єврорегіону, належить також зарахувати наступні: принцип добросусідства мешканців прикордоння; принцип збереження самобутності (національної, державної, регіональної та локальної) через співпрацю між собою територіальних одиниць і громадських спілок; принцип добровільної участі у єврорегіоні у різних формах співпраці; принцип паритетності у голосуванні та доведення до симетрії; цей принцип полягає у тому, що у всіх органах кожна із сторін представляє така сама кількість місць (голосів) з таким самим правом відстоювання інтересів єврорегіону; принцип прагматичності; принцип керування засадами приязні та довіри в справі погодження спільних намірів перетину кордону; принцип консенсусу під час вироблення спільних рішень шляхом перемовин тощо; принцип ротації, тобто зміни місця організації та проведення різних ініціатив, зустрічей тощо; засади аполітичності внутрішніх структур єврорегіону.

Фінансування діяльності єврорегіону "Глаценсіс" здійснюється незалежно по обидві сторони кордону. Обидва єврорегіональні партнери акумулюють кошти на незалежних рахунках національних асоціацій.

Кошти на діяльність надходять з наступних джерел: з членських внесків; дотації; дарів; інших фінансових джерел. Обидві сторони мають доступ до інформації щодо користування фондами єврорегіону.

З членських внесків кошти йдуть на утримання структур єврорегіону, національних секретаріатів а також частково на оплату робочих груп (рис.5.14). Для розвитку підприємництва на прикордонні суттєва роль відводиться програмам допомоги. Україна включилася у процес створення єврорегіонів на початку 1993 року і на даний час приймає участь у шести: "Карпатський єврорегіон",

Таблиця 5.8

Зведені дані по адміністративно-територіальних одиницях, що входять у "Карпатський Єврорегіон"

Адміністративно-територіальна одиниця	Територія, тис км <sup>2</sup>	Населення, тис. осіб	Щільність населення, осіб / км <sup>2</sup>
Україна	56,6	6 429,9	113
Закарпатська область	12,8	1289	101
Львівська область	21,8	2751	125
Івано-Франківська область	13,9	1466	105
Чернівецька область	8,1	935,4	115
Румунія	42,3	3333,0	78
Округ Ботошань	4,98	471	95,6
Округ Бігор	7,5	628	83,7
Округ Марамуреш	6,3	535	84,9
Округ Сату-Маре	4,4	394	89,5
Округ Сучава	3,86	260	67,3
Округ Зілаг			
Округ Харгіта			
Польща	17,9	2 127,8	119
Підкарпатське воєводство	17,9	2 127,8	119
Угорщина	28,6	2 616,0	90
Саболч-Сатмар-Берег	5,9	572	96,9
Яс-Надькун-Солнок	5,6	419	74,8
Боршод-Абауй-Земплен	7,2	742	103,0
Гайду-Бігар	6,2	549	88,5
Гевеш	3,6	327	90,8
Словаччина	15,7	1 554,3	107
Край Прешов	8,9	773,1	85,9
Край Кошіце	6,8	758,4	111,5

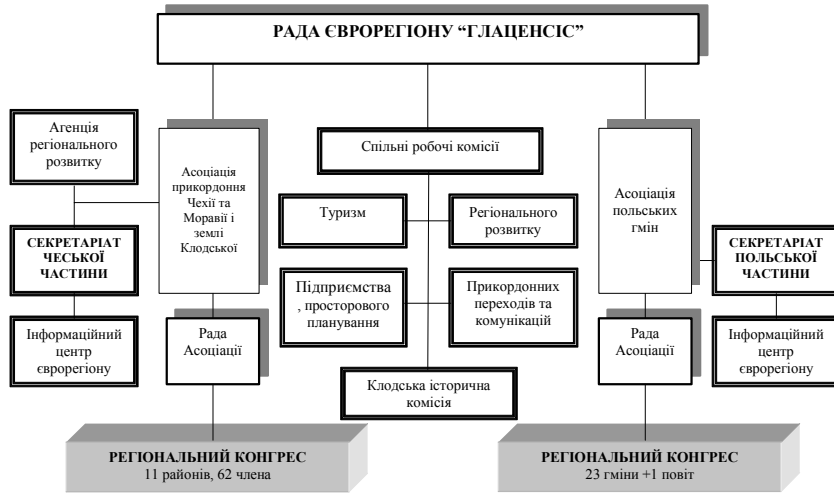


Рис. 5.14. Організаційна структура єврорегіону "Глаценсіс"

"Буг", "Нижній Дунай" та "Верхній Прут", "Дніпро", "Слобожанщина".

**Асоціація "Карпатський єврорегіон".** Міжнародну Асоціацію "Карпатський Єврорегіон" (КЄ) створено 14 лютого 1993 р., підписанням у м. Дебрецені (Угорщина) міністрами закордонних справ України, Польщі та Угорщини Декларації про співробітництво населення, яке проживає в Карпатському регіоні. Декларація зафіксувала підтримку урядами цих країн бажання органів самоврядування і місцевої адміністрації в регіоні Карпатських гір і річки Тиси створити "Карпатський Єврорегіон" як структуру для підтримання відносин довгострокового співробітництва між різними його учасниками. До складу "Карпатського Єврорегіону" увійшли прикордонні адміністративні одиниці п'яти держав – Польщі, Словаччини, Угорщини, України та Румунії. У лютому 1993 р., коли було засновано Асоціацію, "Карпатський Єврорегіон" охоплював територію 53 200 км<sup>2</sup>. з населенням у 5 млн. осіб. Протягом часу існування ці показники збільшилися відповідно до 161 279 км<sup>2</sup> і 16 млн. осіб [84, 85, 253, 231]. (табл. 5.8).

Територія Карпатського єврорегіону становить 161279 км<sup>2</sup>, з них на Польщу припадає 11,5%, на Словаччину – 6,4%, на Румунію – 27,2%, Угорщину – 18,4% і на Україну – 36,4% усієї площі.

Цілями "Карпатського Єврорегіону" визначені наступні: сприяння співробітництву в економічній, соціальній, науковій, екологічній, освітній, культурній галузях та в спорті; лоббіювання та втілення транскордонних проектів, співробітництво з національними інституціями та організаціями.

Місія Карпатського єврорегіону полягає у покращенні рівня життя населення даного регіону, збереженні миру, сприянні

добросусідським відносинам по обидві сторони кордонів, зменшенні ефекту ізоляції на кордонах, забезпечення прозорості кордонів.

КЄ має власний бюджет, який включає кошти регіональних та місцевих органів влади, а також закордонних спонсорів, зокрема Фонду братів Рокфелерів, Інституту досліджень "Схід-Захід".

Організаційна структура Асоціації "Карпатський Єврорегіон" (рис. 5.15) включає: Раду; виконавчого директора; Секретаріат; національні представництва; робочі комісії. До складу Ради входять 15 чоловік (по 3 представники від кожної країни-учасниці).

25 січня 1996 р. на XIV засіданні Ради Карпатського Єврорегіону (Егер, Угорщина) було затверджено Положення про Секретаріат Асоціації "Карпатський Єврорегіон". Згідно з цим положенням виконавчі та адміністративні функції здійснює виконавчий директор, який призначається Радою КЄ на два роки на підставі конкурсного

відбору, який проводиться в регіонах-членах КЄ.

До повноважень виконавчого директора входить організація виконання рішень Ради КЄ, керівництво Секретаріатом, координація діяльності робочих комісій та національних представників, підготовка проектів угод, проектів засідань Ради, підтримка контактів з місцевими та міжнародними інституціями.

В структурі єврорегіону діють сім робочих комісій: 1. Комісія з питань туризму (координується польською стороною); 2. Комісія з регіонального розвитку (координується угорською стороною); 3. Комісія з питань розвитку соціальної інфраструктури (координується українською стороною); 4. Комісія з питань торгівлі (координується румунською стороною); 5. Комісія з питань надзвичайних ситуацій (координується Словачкою стороною); 6. Комісія з питань охорони довкілля (координується угорською стороною); 7. Ревізійна комісія.

До активу КЄ слід віднести певні досягнення в політичній, економічній, екологічній, освітньо-культурній та гуманітарній сферах.

"Буг". Транскордонне об'єднання єврорегіон "Буг" було створено як результат угоди, підписаної в Луцьку (в Україні) у вересні 1995 року воєводами: хелмським, люблінським, тарнобжезьким і замостьським, а також головою Волинської обласної Ради [91, 228, 224].

В травні 1998 року територія єврорегіону збільшилася на воєводство Білопідляське та Брестську область Білорусії. Два роки пізніше, в травні 2000 року в склад єврорегіону були прийняті Сокальський і Жовківський райони Львівської області. На даний момент територія єврорегіону становить 80916 км<sup>2</sup>, а чисельність населення 4997,4 тис. осіб, у тому числі польська частина складає 31,1%, – білоруська – 40,5% і українська – 28,4% (табл. 5.9).

Територія єврорегіону "Буг" охоплює три регіональні частини: це – Брестська область Білорусії (з осередком в Бресті), Люблінське воєводство (з осередком в Любліні), Волинська область в Україні (з осередком в Луцьку), а також 64 субрегіональні одиниці, котрі складаються з 54 районів / земських повітів (16 – в Брестській області, 20 – в Люблінському воєводстві і 16 – у Волинській області, 2-у Львівській області), а також 12 міст на правах районів / повітів (по 4 в кожній регіональній одиниці). Найбільші міста у цьому регіоні: Люблін – 356 тисяч осіб, Брест – коло 300 тис., Луцьк – 219 тис., Барановичі – 168,9 тис., Пінськ – 131 тис. осіб.

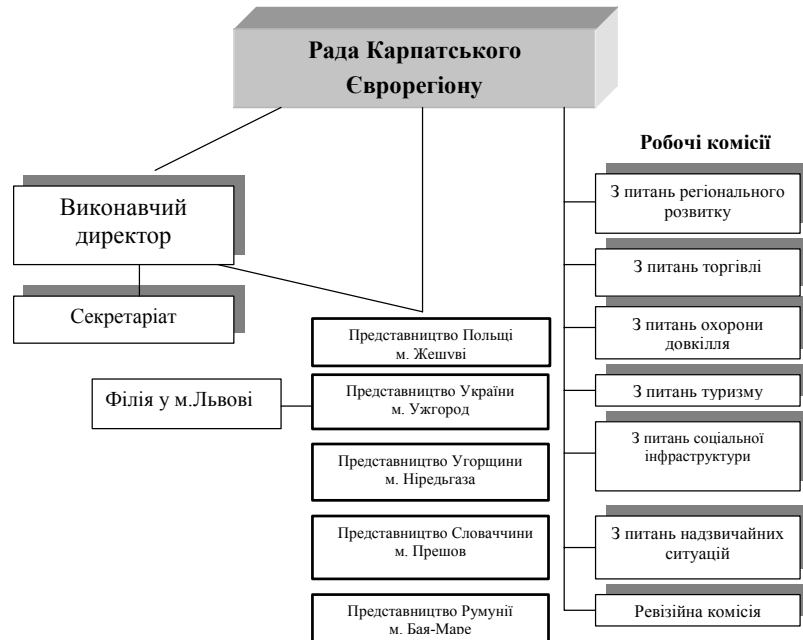


Рис. 5.15. Організаційна структура "Карпатського Єврорегіону"

Таблиця 5.9

Загальні дані євро регіону "Буг" (на 2001 рік)

Адміністративно-територіальна одиниця	Територія, тис км <sup>2</sup>	Населення, тис. осіб	Щільність населення, осіб / км <sup>2</sup>
<i>Українська частина</i>	23,1	1273,8	55,1
Волинська область	20,2	1063,9	52
Львівська область (2 райони)	2,9	209,9	72,3
Сокальський район	1,6	99,6	62,3
Жовківський район	1,3	110,3	84,8
<i>Польська частина</i>	25,1	2239,5	89
Люблінське воєводство		1008,76	
Товариство самоврядування Євро регіону Буг, утвореного на базі повітів та гмін колишніх воєводств:			
Замоського		493,99	
Білопідляського		303,5	
Тарнобжеського (Хелмське)		250,084	
<i>Білоруська частина</i>	32,79	1484,1	46,3
Брестська область	32,79	1484,1	45
Разом	80,99	4997,4	

Від червня 1996 року Євро регіон "Буг" є членом Товариства Європейських Прикордонних Регіонів. З 1998 р. євро регіон "Буг" має свого представника в органах управління Товариства.

Статутними органами Євро регіону є (рис.5.16): Рада Євро регіону, яка складається з 30 осіб, по 10 з білоруської, польської та української сторін; Президія Ради євро регіону – триособовий (по 1 представнику з кожної сторони), котрим керує вибраний на 1 рік Голова Президіуму, який одночасно є Головою Ради; Секретаріат, який складається з Національних бюро в Бресті, Хелмі та Луцьку; Ревізійна комісія, яка складається з 6 осіб (по 2 з кожної сторони) та обирається на 2 роки.

В результаті адміністративної реформи в Польщі, яка відбулася в 1999 році і створення нових органів самоврядування, на рівні повіту та воєводства, польську сторону в Євро регіоні Буг репрезентують



Рис. 5.16. Організаційна структура євро регіону "Буг"

представники органів самоврядування Люблінського воєводства, а також повітів та гмін з територій колишніх воєводств: Білопідляського, Тарнобжеського та Замоського, об'єднаних в Товаристві Самоврядування Євро регіону Буг, а також люблінський воєвода.

Таблиця 5.10

## Загальні дані єврорегіону "Нижній Дунай"

Адміністративно-територіальна одиниця	Територія, тис. км <sup>2</sup>	Населення, тис. осіб	У тому числі		Міське, %	Щільність населення, осіб / км <sup>2</sup>
			міське	сільське		
<b>Україна, Одеська область</b>	33,3	2 528,6	1665,0	863,6	65,8	76
<b>Молдова, Повіт Кагул</b>	2,4	199,3	57,4	141,9	28,8	83,0
<b>Румунія, Повіт Бреїла</b>	4,7	388,9	259,4	129,5	66,7	82
<b>Повіт Галац</b>	4,5	641,0	389,7	251,3	60,8	144
<b>Повіт Тульча</b>	8,4	265,8	131,0	134,8	49,3	31,5

Товариство об'єднує всі рівні самоврядування у єврорегіоні і на основі Статуту прийняло функцію юридичної особи єврорегіону "Буг", а також механізм фінансування його діяльності з польської сторони. Фінансові засоби на діяльність єврорегіону формуються з членських внесків.

Статутна діяльність Єврорегіону виявилася в діяльності скликаних Радою семи білорусько польсько-українських робочих групах з питань: 1. Територіального облаштування, комунікації, транспорту та зв'язку; 2. Охорони та поліпшення стану навколишнього середовища; 3. Атестації, інформації та бази даних; 4. Співробітництва між установами та суб'єктами господарської діяльності; 5. Освіти, охорони здоров'я, культури, спорту та молоді; 6. Контактів між органами самоврядування та мешканцями; 7. Безпеки та ліквідації надзвичайних ситуацій.

Основною метою діяльності Єврорегіону Буг є розвиток співпраці прикордонних територій у таких напрямках: територіальне планування; комунікація, транспорт та зв'язок; освіта, охорона здоров'я, культура, спорт та туризм; охорона і поліпшення стану навколишнього середовища; ліквідація надзвичайних ситуацій та стихійних лих; сприяння розширенню контактів між мешканцями прикордонних територій, розвитку співробітництва між організаціями та установами, а також суб'єктами господарської діяльності.

Конкретні заходи для спільної реалізації визначаються на засіданнях членів Ради Єврорегіону, які проводяться двічі на рік. Їх фінансування здійснюється за рахунок власних коштів сторін, що беруть участь в акціях [80].

**"Нижній Дунай"**. Документи про формування та діяльність єврорегіону "Нижній Дунай" були підписані 14 серпня 1998 року в м. Галаці (Румунія) на зустрічі керівників прикордонних регіонів України (Одеська область), Республіки Молдова (райони Вулканешти, Кагул, Кантемир) і Румунії (повіти Бреїла, Галац, Тульча) відповідно до положень Договору про добросусідство і співробітництво між Україною та Румунією, Протоколу про тристороннє співробітництво між Урядами України, Республіки Молдова та Румунії, підписаного у м. Ізмаїлі 4 липня 1997 року. На даний час, на базі колишніх молдовських районів Вулканешти, Кантемир і Кагула сформовано повіт Кагул, який є членом єврорегіону "Нижній Дунай" від молдовської сторони (табл.5.10).



Рис. 5.17. Організаційна структура єврорегіону "Нижній Дунай"

Організаційна структура єврорегіону включає (рис. 5.17): Раду єврорегіону – вищий орган управління; голову єврорегіону; віце-голів (2); комісії за сферами діяльності; координаційний центр. Рада,

голова та віце-голови єврорегіону презентують єврорегіон "Нижній Дунай" за його межами з метою просування міжрегіонального співробітництва між його членами.

Координаційний центр є адміністративним органом. Комісії за сферами діяльності формуються на основі рішень Ради єврорегіону шляхом номіналізації конкретних осіб та визначення їх компетенції.

У рамках єврорегіону "Нижній Дунай" сформовано дев'ять комісій за сферами діяльності: з регіонального розвитку; із економіки, торгівлі та туризму; з гармонізації нормативних документів, які відносяться до місцевої компетенції; з транспорту та комунікацій; з демографії; комісія з навколишнього середовища; з освіти, науки, досліджень, культури, охорони здоров'я та спорту; з фінансового аудиту; з ліквідації наслідків стихійного лиха та боротьби з організованою злочинністю.

**"Верхній Прут"**. Єврорегіон "Верхній Прут" створений 22.09.2000 року за Угодою між: Чернівецькою областю України; Ботошанським та Сучавським повітами Румунії; Бельцьким та Єдинецьким повітами Республіки Молдова, відповідно до положень Договору про добросусідство і співробітництво між Україною та Румунією, Протоколу про тристороннє співробітництво між Урядами України, Республіки Молдова та Румунії, підписаного у м. Ізмаїлі 4 липня 1997 року. Загальні дані учасників єврорегіону наведені у табл. 5.11. У жовтні 2003 року до єврорегіону приєдналися Івано-Франківська область України, а замість вказаних двох молдовських повітів, після проведення нової адміністративно-територіальної реформи, до складу єврорегіону входять шість новоутворених районів: Глодань, Брічень, Єдінець, Окніца, Ришкань, Фелешть.

Метою створення Єврорегіону "Верхній Прут" є розширення існуючих субрегіональних зв'язків та сприяння подальшому розвитку транскордонного співробітництва адміністративно-територіальних одиниць держав-засновників, окремих міст, інших населених пунктів, органів місцевого самоврядування, державного управління, окремих установ, підприємств, неурядових і громадських організацій, національних меншин та окремих громадян у сферах економіки, освіти, науки, культури і спорту, а також розбудова нових механізмів міждержавного співробітництва та безпечний сталий (самовідтворюючий) розвиток регіону в рамках інтеграції до сучасного загальноєвропейського процесу.

Таблиця 5.11

Загальні дані єврорегіону "Верхній Прут"

Адміністративно-територіальна одиниця	Територія, тис км <sup>2</sup>	Населення, тис. осіб	У тому числі		Міське населення, %	Щільність населення, осіб / км <sup>2</sup>
			міське	сільське		
Україна						
Чернівецька область	8,1	935,4	399,3	536,1	42,7	115
Румунія						
Повіт Ботошанський	4,98	461,4	178,9	282,4	38,7	92,5
Повіт Сучавський	8,55	716,3	254,4	461,9	35,5	83,7
Молдова						
Повіт Бельцький	4,15	504,9	231,2	273,7	45,8	121,6
Повіт Єдинецький	3,14	300,7	89,9	210,8	29,9	96

Серед основних завдань майбутнього єврорегіону можна виділити такі: розвиток і вдосконалення торговельних і економічних відносин; розробка нових проєктів співробітництва; розвиток і спільне впровадження передових технологій; практична реалізація сучасних механізмів заходів загальноєвропейської безпеки; пошук нових моделей розвитку національних інфраструктур, в які були би включені енергетичні системи, транспортні та комунікаційні мережі; розробка спільної політики в галузі техногенно-екологічної безпеки; запобігання забрудненню басейнів Дунаю, Дністра та Чорного моря; попередження та ліквідація наслідків промислових аварій та стихійних лих; збільшення екологічно чистих виробництв; активізація та гармонізація діяльності у сферах науки, культури, освіти, спорту, розвитку національних меншин, молодіжної політики; модернізація системи охорони здоров'я населення; розвиток рекреаційної діяльності та туризму [31].

Як зауважують розробники, єврорегіон "Верхній Прут" є особливо цікавим і досить нетрадиційним. У його складі створений екологічний єврорегіон, який будучи своєрідним ноу-хау у теорії і практиці єврорегіонального руху. Основною метою створення Екоєврорегіону є визначення державними та місцевими органами влади, а також підприємцями трьох країн їх взаємної зацікавленості у впровадженні сучасних механізмів управління техногенно-екологічної безпеки на всіх стадіях життєвого циклу виробництва та споживання для покращення конкурентоспроможності продукції, успішної приватизації, інвестування та реконструкції з одночасним забезпеченням сталого соціально-економічного розвитку регіону в

цілому. Планується вироблення необхідних передумов для відпрацювання, демонстраційної реалізації та подальшого розповсюдження нових уніфікованих рішень, які органічно будуть об'єднувати соціально-економічний розвиток регіонів з принципами сталого розвитку техногенно-екологічної безпеки, подальші антропогенні перетворення з новими стандартами управління станом довкілля, формуванням масової свідомості на національному та міжнародних рівнях з правилами самодостатнього та екологічно обумовленого виживання нашої цивілізації [156, 170]. Передбачається, що екоєврорегіон відіграє роль моделі для подальшого розповсюдження на весь Карпатсько-Чорноморський регіон.

Ще однією особливістю утворення Єврорегіону "Верхній Прут" є те, що він утворився на ґрунті багаторічної традиції міжрегіонального співробітництва адміністративно-територіальних одиниць, які формують транскордонну конструкцію. Партнерські зв'язки Чернівецької області з Сучавським повітом були започатковані в середині 60-х років, з Ботошанським повітом з 1992 р. і здійснювалися на основі двосторонніх протоколів про співробітництво.

Надзвичайно цікавим є те, що Статут Єврорегіону "Верхній Прут", припускає крім членства і нову категорію – партнера єврорегіону. Згідно положення Статуту "партнером Єврорегіону може стати адміністративно-територіальна одиниця країни Європейського Союзу або іншої країни, що має угоду про партнерство або протоколи про співробітництво чи побратимство з подібними адміністративно-територіальними одиницями зі складу Єврорегіону "Верхній Прут". Для цього її керівництву необхідно зробити офіційну заяву Раді єврорегіону про свій намір співпрацювати в рамках єврорегіону, дотримуючись положення Угоди про створення Єврорегіону і його Статуту. Партнери єврорегіону одержують право брати участь у роботі керівних і робочих органів, щоправда лише з правом дорадчого голосу. При цьому партнер одного з членів єврорегіону стає, при бажанні, партнером усіх його членів.

Організаційна структура єврорегіону представлена на рис. 5.18 [31].



Рис. 5.18. Організаційна структура єврорегіону "Верхній Прут"

Вищим органом управління єврорегіону є його Рада, до якої входять керівники повітових рад та голова Чернівецької облдержадміністрації. Конкретне представництво у Раді Єврорегіону визначається законодавством кожної з держав – засновників. Чергові засідання Ради Єврорегіону "Верхній Прут" відбуваються один раз у півріччя. Організовує діяльність Ради Єврорегіону та реалізацію завдань, пов'язаних з функціонуванням Єврорегіону Виконавчий Голова, котрий обирається членами Ради Єврорегіону під час підписання Угоди про утворення Єврорегіону "Верхній Прут" та на останньому засіданні звітного періоду (1 рік) на основі консенсусу, з врахуванням принципу ротації держав-засновників.

Для організації діяльності Ради Єврорегіону та ведення діловодства Виконавчий Голова створює Секретаріат Ради Єврорегіону і формує його з числа спеціалістів апарату місцевого органу влади. З метою забезпечення належної координації субрегіональних відносин члени Єврорегіону створюють відповідні Секретаріати або призначають відповідальних осіб в кожній адміністративно-територіальній одиниці (в апараті кожного з членів Ради Єврорегіону).

До складу організаційної структури входить Редакційна рада при Раді Єврорегіону.

Основними виконавчими органами єврорегіону є 4 робочі комісії, які складаються з 9 осіб по 3 від кожної країни: 1. Робоча Комісія з економіки, інфраструктури та туризму; 2. Робоча Комісія з питань екологічної безпеки, охорони довкілля, сталого розвитку регіону та діяльності Екоєврорегіону; 3. Робоча Комісія з питань науки, освіти, культури, охорони здоров'я, спорту та молоді; 4. Робоча Комісія з питань розвитку міжрегіональних та міжнаціональних зв'язків, місцевого самоврядування та засобів масової інформації.

Для виконання конкретних проектів, програм чи окремих завдань за рішеннями Ради Єврорегіону чи відповідних Робочих Комісій створюються Експертні (робочі) групи, які діють до завершення конкретної роботи (програми, проекту). У кожному з цих органів представлені не тільки всі країни, чиї адміністративно-територіальні одиниці утворюють єврорегіон, а й всі суб'єкти єврорегіону. При цьому, згадані структури у своїй діяльності мають відносну оперативну автономію. Ця багатоступенева структура єврорегіону дає більш високий рівень інституціалізації транскордонного співробітництва і виступає, на думку розробників, своєрідним гарантом сталості цього співробітництва навіть за умов охолодження у взаєминах на одному з структурних рівнів Єврорегіону "Верхній Прут" [32].

З українського боку функції базових організацій для забезпечення діяльності кожної з 4 Робочих Комісій Єврорегіону, Чернівецька облдержадміністрація поклала на Державний науково-технічний центр "Екоресурс", Державний центр стандартизації, метрології та сертифікації в Чернівецькій області, Інститут медико-екологічних проблем МОЗ та Буковинський політологічний центр при Чернівецькому національному університеті. Загальну науково-методичну координацію цієї діяльності покладено на ДНТЦ "Екоресурс".

На інших ділянках кордону України протягом 2003 року створені ще два єврорегіони "Дніпро" та "Слобожанщина".

**"Дніпро"**. У травні 2003 року голови Гомельської (Білорусія)<sup>8</sup>, Чернігівської (Україна) та Брянської (Росія) областей підписали

угоду про створення у прикордонні єврорегіону "Дніпро" зі штаб-квартирою у Гомелі [21]. Назва вибрана не випадково – території областей об'єднуються річкою Дніпро. Основною метою об'єднання є створення сприятливих умов для соціально-економічного розвитку і співпраці прикордонних територій, а також залучення сюди інвестицій.

Новий єврорегіон буде сприяти розвитку транскордонних контактів і реалізації спільних проектів в сфері екології, раціонального природокористування, наукових досліджень та культури. Робота єврорегіону буде також направлена на розвиток торгових зв'язків та спільну інвестиційну діяльність. Вже на початку діяльності єврорегіону "Дніпро" у Чернігівській області за рахунок коштів обласного бюджету реалізовано ряд проектів та програм, пов'язаних із створенням та початком функціонування єврорегіону "Дніпро". Діяльність єврорегіону здійснюється у тому числі за рахунок підтримки Фонду "Євразія" і Організації з безпеки та Співробітництва в Європі польського Фонду "Fundacja Edukacji Europejskiej", ПАУСІ.

**"Харків-Бєлгород" ("Слобожанщина")** [87] Єврорегіон створений у межах ядра Слобожанщини, вздовж осі між обласними центрами Бєлгородської та Харківської областей. На цій території концентрується основний економічний та технологічний потенціал суміжних регіонів. Загальна площа, що входить в транскордонну асоціацію складає 55% всієї площі обох областей.

Мета створення першого українсько-російського єврорегіону – формування системи спільного просторового планування розвитку суміжних територій для забезпечення підвищення рівня розвитку економіки, інфраструктури і соціальної програмної підтримки розвитку території.

Основними напрямками діяльності єврорегіону є створення функціональних ареалів всередині єврорегіону за ключовими проблемами: транспортної, екологічної та зайнятості. Інноваційна модель єврорегіону "Слобожанщина" включає формування прикордонного індустріального комплексу; прикордонного виставкового комплексу; митно-банківського терміналу; автозаправних станцій та станцій техобслуговування тощо. Одним із перших значних транскордонних проектів реалізованих у єврорегіоні "Слобожанщина" став проект "Спільна програма з управління річками – "Моніторинг та оцінка якості вод транскордонних річок" –

<sup>8</sup> Прим. Для Білорусії це 5-й єврорегіон: відповідно у 1995, 1997, 1998, 2002 рр. були створені єврорегіони "Буг", "Неман", "Озерний край" та "Біловежська пуша".

басейн ріки Сіверський донець", фінансування якого здійснювалося за програмою TACIS.

Проводиться також робота щодо створення єврорегіону "Дністер" (Вінницька, Одеська області та прикордонні області Республіки Молдова), зустрічаються пропозиції і щодо єврорегіонів "Полісся" та "Донбас" [137], "Сян" (Львівська область, Підкарпатське воєводство Польщі) [43], "Земплін" (Закарпатська область, Кошицький край Словаччини).

#### **5.4. Шляхи удосконалення єврорегіональної співпраці та перспективи її розвитку**

Аналіз досвіду діяльності єврорегіонів Західної та Центрально-Східної Європи дозволив виділити декілька аспектів, на які слід звернути увагу в Україні [43].

*Організаційний аспект:* за умови утворення єврорегіонів в Європі ініціатива щодо їх створення виходила знизу, від органів місцевого самоврядування. Це добровільні об'єднання, створенні для вирішення спільних проблем. Саме ініціатива знизу дозволяє створити систему транскордонного партнерства та реалізації спільних проектів.

Території єврорегіонів набагато менші, ніж ті, учасником яких є українські області, їх органи управління невеликі, мобільні і не забюрократизовані. В структурі єврорегіонів обов'язково присутня робоча група з менеджменту проектів, яка відповідає за підготовку та експертизу проектів і здійснює їх моніторинг.

*Інституційний аспект:* єврорегіони успішно діють за умови наявності та розбудови мережі транскордонних інституцій як основних, так і допоміжних, що забезпечують співробітництво в різних сферах: економіці, науці, культурі, освіті.

*Фінансовий аспект:* визначальне значення для розбудови ТКС в Європі має цільове фінансування проектів та підтримка з боку відповідних програм ЄС. Необхідно створити систему фінансування для реалізації програм транскордонного співробітництва із залученням коштів із державних та місцевих джерел, а також недержавних коштів та коштів міжнародних програм.

Можна сказати, що основною ідеєю єврорегіонів є їхня функція як організаційної платформи для добровільної співпраці міст, громад

та інституцій в прикордонному просторі держав. Ця ідея ще не повністю реалізується в Україні, що видно за даними, поданими у табл. 5.12. Як видно, кількість членів, представлених у єврорегіонах за участю областей України значно (на два порядки) відрізняється від інших єврорегіонів. Це свідчить про не високу активність територіальних органів влади нижніх рівнів управління у транскордонній співпраці і є основним напрямком регіональної політики транскордонного співробітництва України.

Узагальнення досвіду діяльності єврорегіонів дозволило зробити також наступні висновки.

Існує низка проблемних питань у діяльності "Карпатського Єврорегіону". Політичне рішення щодо створення Карпатського єврорегіону, надалі показує не спроможність повноцінного функціонування структури, у діяльності якої в однаковій мірі не зацікавлені всі її учасники. При всіх позитивних моментах, участь Львівської та Чернівецької областей у Карпатському єврорегіоні не є достатньо активною (див. табл.4.2 – 4.4). Пік активності діяльності єврорегіону припав на 1995-1997 роки. За останні роки він пішов на спад. Цьому є декілька пояснень.

1. Відсутність системотворчих факторів для такої структури як Карпатський Єврорегіон, спільних проблем для п'яти країн одразу. Так, Львівська область не має спільних проблем з прикордонними територіями Угорщини, Словаччини і, тим паче, Румунії. Фактично, такі проблеми має лише Закарпатська область, яка і є найбільш активним українським учасником у КЄ. Львівська ж область має спільні проблеми з Підкарпатським воєводством Польщі. Чернівецька область створила єврорегіон "Верхній Прут" і намагається більш ефективно працювати в ньому. Для Івано-Франківської області, у якої не має пунктів перепуску через кордон, важко працювати в рамках об'єднання КЄ. Для цієї області повинна бути своя стратегія транскордонної та міжрегіональної співпраці, відмінна від інших українських областей.

Для всіх областей України залишилися спільні інтереси лише у політичних взаємних консультаціях регіональних органів влади та у обміні досвідом, які, однак, можна здійснювати, наприклад, у рамках щорічних Економічних форумів прикордонних областей, які проводяться у м.Львові.

Таблиця 5.12

## Основні характеристики єврорегіонів

	Назва єврорегіонів та рік заснування	Площа, тис. км <sup>2</sup>	Населення, тис. осіб	К-ть членів	Примітка
1.	Єврегiо, 58	6,8	1 800	128	D/NL
2.	Єврорегіон Емс-Доларт, 77		1 700	66+7	D/NL
3.	Єврорегіон "Рейн-Вааль", 73		800	54	D/NL
4.	Єврорегіон Дунай-Марош-Тиса, 97	77	7 000		H/RO/YU
5.	Єврорегіон Бескиди, 2000	3,9	779	134	PL/CZ/SK
6.	Єврорегіон Прадед, 97	3,88	523	86	PL/CZ
7.	Єврорегіон "Сілезія", 98	2,7	509	77	PL/CZ
8.	Єврорегіон Тешинська Сілезія,	1,4	630	60	PL/CZ
9.	Єврорегіон Глаценсіс, 96	4,2	793,7	92	PL/CZ
10.	Єврорегіон "Про Європа Віадрина"	10,9	853, 9		D/PL
11.	Єврорегіон "Нейсе-Ниса-Ніса", 91	11,5	1 576	484	D/PL/CZ
12.	Єврорегіон "Шпрее-Нейсе-Бобер", 93	7,5		23	D/PL
13.	Єврорегіон "Померанія", 95-98	17 + 11	1500 +1 000	66+33	D/PL + S
14.	Єврорегіон Крушногір'я/Ерцгебірге, 95	5,3	894,8		CZ/D
15.	Єврорегіон Ельба/Лаба, 92	5,5	1 404		D/CZ
16.	Єврорегіон Нестос-Места, 97			39	GR/BG
17.	Карпатський єврорегіон, 93	146,6	15215,3	19	H/UKR/PL/SK/RO
18.	Єврорегіон Буг, 95	80,99	4997,4	5	PL/UKR/BY
19.	Єврорегіон Нижній Дунай, 98	53,3	4090,1	5	RO/MD/UKR
20.	Єврорегіон Верхній Прут, 2000	28,92	2918,7	5	RO/MD/UKR

2. У засіданнях Ради КЄ приймає участь вище обласне керівництво, а на рівень громад діяльність майже не опускається. За аналогією з європейською практикою, в діяльності КЄ повинні приймати участь громадські асоціації прикордонних територій, агенції регіонального розвитку тощо, які могли б вести поточну діяльність, сприяти підготовці заявок на отримання фінансової допомоги та вести моніторинг реалізації проектів.

3. Не достатня фахова підготовка управлінських кадрів, часта зміна керівництва, значний суб'єктивний фактор у прийнятті рішень щодо діяльності КЄ, відсутність наступництва. Українське Представництво в КЄ, розміщене у м. Ужгороді, має не достатні контакти з іншими областями. Це пов'язано з тим, що справами поточної діяльності КЄ займаються службовці структурних підрозділів обласних державних адміністрацій або обласних рад і ведення цієї роботи, в значній мірі, залежить від бажання та фахової підготовки конкретного службовця. Лише у жовтні 2003 року була відкрита філія Українського Представництва у КЄ у Львівській області. Очікується, що це підвищить ефективність участі Львівської області у Карпатському єврорегіоні.

4. Не достатнє висвітлення діяльності КЄ у засобах масової інформації, на веб-сторінках обласних державних адміністрацій або обласних рад. З 5-ти країн-учасників КЄ веб сторінка підтримується лише польською стороною. Майже не доступна інформація щодо фінансової діяльності КЄ, що також є стримуючим фактором.

5. Необхідність сплати членських внесків з обласного бюджету, що не передбачено бюджетним кодексом. Фінансування транскордонного співробітництва згідно бюджетного кодексу по суті підпадає під фінансування міжнародних програм та зовнішньоекономічної діяльності, а це прерогатива виключно державного бюджету. Лише з прийняттям Закону України "Про транскордонне співробітництво" стає можливою фінансова підтримка транскордонного співробітництва на державному та регіональному рівнях після введення відповідних нормативних документів, котрі на даний час ще розробляються.

6. До перерахованих проблем, що ускладнюють транскордонне співробітництво взагалі, та участь у єврорегіонах зокрема, слід віднести також необхідність в обов'язковому порядку погодження усіх закордонних поїздок державних службовців із МЗС України. Якщо можна погодитися з доцільністю інформування МЗС щодо

закордонних відряджень голів держадміністрацій, то однозначно викликає заперечення таке погодження щодо останніх держслужбовців, для яких необхідно досить часто зустрічатися зі своїми колегами з іншої сторони кордону для вирішення спільних проблем, інколи нагальних.

7. Не вирішено також питання щодо проведення державними органами влади фінансових операцій у валюті, наприклад, сплата внесків у міжнародні організації, такі, як наприклад, Асамблея європейських регіонів, Асоціація європейських прикордонних регіонів, або реалізація програм міжнародної технічної допомоги.

Зрозуміло, що спільні проекти, які плануються у КЄ, також вимагають відповідного фінансування і важко знайти проблему, у вирішенні якої одночасно були б зацікавлені всі сторони-учасники. На сучасному етапі проблеми, які необхідно вирішувати спільними зусиллями, в більшості випадків виникають на суміжних територіях і, здебільшого, реалізуються у рамках двосторонніх відносин. Тому, надалі доцільно переглянути концепцію діяльності української сторони, зокрема Львівської області у "Карпатському Єврорегіоні" та єврорегіоні "Буг".

Польська сторона вже це зробила. Передусім, концепція участі польської сторони була переглянута відповідно до Стратегії розвитку Підкарпатського воєводства і пріоритетів міжнародної співпраці цього воєводства.

Основним висновком, зробленим на підставі всебічного аналізу було твердження необхідності проведення реорганізації засад функціонування польської сторони у КЄ з метою доведення їх до вимог та стандартів, що ставляться сучасним і справно керованим транскордонним та єврорегіональним структурам.

Реорганізація засад функціонування польської сторони у КЄ полягає у:

1. Створенні юридичної особи від польської сторони. Від 1.03.2001 – Представництво Республіки Польща у "Карпатському Єврорегіоні" "Євро-Карпати".

2. Зміцненні структури польської сторони через безпосередню участь у діяльності "Карпатського Єврорегіону" на засадах членства у Представництві "Євро-Карпати" органів самоврядування підкарпатського воєводства. Скликання Конвенту самоврядних органів влади польської сторони КЄ – створення "самоврядного єврорегіону"

3. Зміні статусу Польського бюро – створення багатофункціонального Єврорегіонального Центру, а також мережі партнерських інституцій, які співпрацюють з Центром

4. Впровадженні єврорегіональної системи співпраці як шлях активізації участі підприємств державного, приватного та громадського секторів в ній.

Крім того передбачено перенесення місця розташування Бюро до Жешува, а також організація мережі локальних центрів єврорегіональної співпраці. Зазначимо, що з польської сторони у КЄ працює лише одне воєводство.

За результатами проведеного аналізу щодо діяльності єврорегіонів за участю областей Карпатського регіону і порівняння функціонування єврорегіонів у Центральній і Східній Європі, аналізу статутних документів, організаційних структур та фінансового забезпечення стверджується, що основними перешкодами для ефективного функціонування української сторони в рамках єврорегіонів є: відсутність системного та перспективного підходів до організації єврорегіональної співпраці; низький рівень залучення організацій української сторони в діяльності та реалізації цілей єврорегіонів; низький рівень підготовки кадрового потенціалу в регіональних органах управління; відсутність фінансового забезпечення; впроваджуються недостатньо опрацьовані відповідні організаційні методи, інструменти, принципи, процедури, структури і правове регулювання співпраці, що не дає можливості більш ефективної участі сторін у єврорегіональній співпраці.

Існує потреба формування Системи Транскордонної Співпраці, котра забезпечить: доступ до інформації щодо коштів, призначених на розвиток транскордонного співробітництва; допомогу організаціям, інституціям і зацікавленим особам у реалізації проектів транскордонної співпраці; підготовку в рамках програм кадрів, які займаються транскордонною співпрацею; постійний моніторинг проблем (потреб) щодо транскордонної співпраці; обмін досвідом з питань транскордонної співпраці, представлення позитивних прикладів практичної співпраці у рамках єврорегіонів; пошук та зв'язок партнерів до транскордонної співпраці в рамках програм ЄС; ефективну презентацію інтересів місцевих органів самоврядування у форумах європейських інституцій та організацій, які займаються транскордонною співпрацею.

У зв'язку з цим достатньо актуальною стає проблема формування нових, менш громіздких але більш ефективних транскордонних об'єднань єврорегіонального типу, які б об'єднували відповідні області України та воєводства Польщі. Цей підхід зовсім не суперечить доцільності збереження єврорегіонів, які сьогодні вже існують на кордонах наших держав, проте він передбачає посилити співпрацю між прикордонними територіями Польщі та України на рівні органів місцевого самоврядування, а також наповнити українсько-польське транскордонне співробітництво якісно новим економічним і культурологічним змістом.

Фактично підхід, спрямований на становлення багаторівневої системи єврорегіональної співпраці між українськими регіонами та регіонами сусідніх постсоціалістичних держав, що полягає у формуванні в межах великих геополітичних єврорегіонів окремих локальних транскордонних об'єднань, був започаткований створенням єврорегіону "Верхній Прут". Цей підхід сьогодні також набуває поширення і в західній Європі, що свідчить про перехід до нової парадигми функціонування єврорегіонів в умовах глобалізації та розширення ЄС. Так, в рамках єврорегіону Померанія є землі, що включені у єврорегіон "Про Європа Віадрина", Спільні території мають Єврорегіони "Балтика" та "Неман" Асоціація "Піреней" у своєму складі має 8 єврорегіонів, у яких беруть участь прикордонні території Іспанії, Франції та Андори. Дещо інші кроки зробили угорська та словацька сторони. Так, Адміністрація області Саболч-Сатмар-Берег та Міське Самоврядування міста Обласного Права Нїредьгаза для підтримки розвитку транскордонного співробітництва створили Державний Фонд Євро-Кліп-ЄвроЗв'язок. Одним з перших проектів цієї структури є розробка Концепції спільного розвитку прикордонних територій України та Угорщини (Додаток 14). Крім того, для вирішення спільних проблем на угорсько-українсько-румунському кордоні була створена асоціація Інтеррегіо (Сабол-Сатмар-Берег/Закарпаття/Сатмар).

Із словацькою стороною Закарпатська область спільно з Кошіцьким краєм готує документи для створення єврорегіону "Земплін".

У даний час активно обговорюється перспектива створення нового єврорегіону на території Львівської області України та Підкарпатського воєводства Польщі під назвою "Сян", який би став організаційною основою для об'єднання зусиль з метою вирішення

спільних проблем, передачі навиків та механізмів впровадження євроінтеграційних ідей, підвищення ефективності використання природно-ресурсного потенціалу, що в кінцевому підсумку повинно привести до підвищення життєвого рівня мешканців цього транскордонного регіону.

Ця ідея була започаткована на рівні Львівської облдержадміністрації та воєводської управи Підкарпатського воєводства і в подальшому знайшла підтримку в численних органах місцевого самоврядування Львівщини та Підкарпаття, а також на рівні наукових інституцій обох регіонів та органів державної влади. Вперше вона була публічно озвучена на III Економічному форумі з питань транскордонного співробітництва в м. Львові у жовтні 2003 року, а на минулорічному IV Економічному форумі було підписано програму "Сян", як перший крок на шляху реалізації проекту щодо створення згаданого єврорегіону. Ця програма передбачає реалізацію принаймні шести проектів у сфері охорони довкілля та формування громадянського суспільства.

Наступним кроком може стати створення Асоціації прикордонних територій, учасниками яких можуть бути як органи державної влади так і місцевого самоврядування, громадські організації та інші суб'єкти господарювання, розміщені на даній території.

Третім пунктом реалізації проекту формування єврорегіону "Сян" повинно стати створення спільних робочих груп за напрямками діяльності з метою розробки спільної Концепції діяльності Асоціації.

Наступним етапом є створення єврорегіону та формування його робочих органів, а також надання їм відповідних повноважень.

Діяльність єврорегіону на всіх етапах повинна супроводжуватися широкою інформаційною кампанією та залученням до діяльності широкого кола зацікавлених суб'єктів.

Для підвищення ефективності функціонування нового єврорегіону доцільно встановити зв'язки з іншими єврорегіонами та міжнародними регіональними структурами. Крім того, доцільно Міністерству економіки та з питань європейської інтеграції поновити діяльність Міжвідомчої комісії з питань розвитку транскордонного співробітництва та єврорегіонів і внести зміни до Програми розвитку єврорегіонів на 2005 рік (Постанова КМУ № 587 від 29 квітня 2002 р.).

Доцільно також розглянути можливість передачі функцій координації транскордонного співробітництва України від Міжвідомчої комісії до Центру моніторингу транскордонного співробітництва, проект створення якого на даний час опрацьовується Міністерством економіки та з питань європейської інтеграції України.

### **Висновки до розділу**

1. Перехід до вищої організаційної форми транскордонного співробітництва відбувається при необхідності більш тісної координації під час реалізації спільних проектів та полегшення доступу до фінансових програм ЄС. Фактично, "правила гри" для єврорегіонів розробляються в рамках Програм ЄС та Ради Європи, що базуються на реалізації загальноєвропейських пріоритетів.

2. Організаційні структури єврорегіонів I-ої групи можуть досить суттєво відрізнятись – від звичної схеми: рада – правління – секретаріат – робочі групи ("Єврегіо", "Паміна") до повністю паралельних структур в прикордонних регіонах по обидві сторони кордону з окремими спільними підрозділами ("Кент-Норд-Пас-де-Кале"). Але всім єврорегіонам властива наявність спільного моніторингового комітету до складу якого входять представники центральних, регіональних та муніципальних органів влади від усіх сторін та представники ЄС. Асоціації транскордонної співпраці, єврорегіони, єврегіо формувалися представниками місцевих органів влади територій та міст, громадськими організаціями і охоплювали невеликі прикордонні території суміжних держав. Серед основних напрямків співпраці перевага надавалася територіальному плануванню, розбудові інфраструктури, економіці, туризму, охороні довкілля, розвитку соціальної сфери, збереженню національної спадщини. Процедура відбору проектів для отримання фінансової допомоги вимагала наявності спільної стратегії розвитку транскордонного регіону з врахуванням загальноєвропейських, національних та регіональних пріоритетів.

3. Характерними особливостями для єврорегіонів на зовнішніх кордонах ЄС (15) – з країнами ЦСЄ є відпрацювання схеми передачі навиків демократичного суспільства, громадянської ініціативи, створення умов для активізації мешканців у діяльності, направленої на вирівнювання рівня життя населення по обидві сторони кордону.

Організаційні структури містять чітко виражені національні секретаріати, переважно як юридичні особи, одним із основних завдань яких є сприяння підготовці пропозицій щодо реалізації транскордонних проектів з фінансовою допомогою за програмами ЄС. Моніторинговий комітет в цій групі єврорегіонів створюється у вигляді спільних комісій, робочих груп або спеціальної робочої групи, які координують фінансові механізми INTERREG / PHARE ("Ніса", "Про Європа Віадрина", "Балтика") та INTERREG / TACIS ("Карелія").

4. Єврорегіони III-ї групи на кордонах країн Східної Європи переважно створювалися в останнє десятиріччя і своєю стратегічною метою визначили вступ до ЄС. Пріоритетними напрямками діяльності єврорегіонів є розбудова інфраструктури, створення інтегрованого транскордонного регіону, розвиток сільських територій, захист довкілля, співпраця у сфері підготовки кадрів тощо. Організаційні структури переважно містять спільні підрозділи і національні бюро ("Дунай-Марош-Тиса", "Бескиди", "Нєман"), або паралельні структури з кожної сторони – учасника єврорегіону ("Прадед", "Гласенціс"). В цьому випадку, паралельно, в рамках єврорегіону, створювалися інформаційні центри, агенції регіонального розвитку, які, передусім, сприяли отриманню фінансової допомоги (за однаковими механізмами) для транскордонних проектів. Через Агенції здійснювалося також фінансування за національними та регіональними програмами.

5. Єврорегіони Східної Європи та Балтії створювалися з чіткою метою вирішення спільних проблем в процесі вступу до ЄС. Передусім, це проблеми підвищення життєвого рівня населення прикордонних територій, розбудови комунікаційної інфраструктури, охорони довкілля, взаємодопомоги у випадках катастроф та ліквідації наслідків стихійного лиха, співробітництва у сфері економіки, освіти, охорони здоров'я, культури тощо. У діяльності єврорегіонів задіяні широкі верстви населення, інформація про них представлена у пресі, на веб-сторінках. Особливий акцент зроблений на процедурах отримання фінансової допомоги за ініціативами ЄС, національними та регіональними програмами. Більшість єврорегіонів має спільну Концепцію розвитку транскордонного регіону з врахуванням європейських, національних та регіональних інтересів.

6. Єврорегіони, участь у яких беруть області України, мають загальні особливості:

- всі вони сприяють розвитку транскордонної співпраці між обласними органами влади (державною адміністрацією або радами). При цьому, органи управління нижчих ланок – район, селищна рада – фактично вилучені з системи організації транскордонного співробітництва. Доцільно було б використати схему єврорегіонів, яка базується на діяльності громадських організацій територіальних органів влади, асоціацій міст тощо;
- крім єврорегіону "Буг", всі створені центральними органами влади при відповідній ініціативі знизу;
- організаційні структури всіх єврорегіонів подібні, сформовані за однією схемою. У них відсутні підрозділи, метою яких є робота з населенням та сприяння залученню коштів для реалізації транскордонних проектів окремими організаціями, підприємствами; відсутні моніторингові комісії; поточну діяльність ведуть підрозділи органів влади, а не відокремлені структури.

7. В той же час, єврорегіони за участю України застосували ряд особливих підходів – Єкоєврорегіон як модуль єврорегіону "Верхній Прут"; ввели поняття "партнера" єврорегіону; створили окремий фонд (Карпатський) підтримки транскордонного співробітництва зі своїми цілями та завданнями, які доповнюють закладені у "Карпатському єврорегіоні" тощо.

8. Діяльність єврорегіонів створили передумови для розробки концепцій спільного розвитку транскордонних регіонів. У даний час розроблена перша Концепція стратегічного розвитку транскордонного регіону (Закарпатської області з областю Саболч – Сатмар-Берег Угорщини) і ведуться роботи з розробки у інших транскордонних регіонах, однак із-за відсутності обласних стратегій соціально-економічного розвитку та регіональної політики розвитку транскордонного співробітництва, спільні Концепції не можуть включати узгоджені загальноєвропейські, національні та регіональні пріоритети.

## РОЗДІЛ 6 ОСНОВИ РЕГІОНАЛЬНОЇ ПОЛІТИКИ РОЗВИТКУ ТРАНСКОРДОННОГО СПІВРОБІТНИЦТВА

### 6.1. Особливості розвитку прикордонних регіонів України

В той же час, об'єктивні глобалізаційні процеси сучасного етапу розвитку цивілізації по-різному впливають на розвиток суспільства. Вони позитивно впливають на положення сильних регіонів, які беруть у них участь, створюють умови для прискореного росту доходів, але викликають негативне ставлення зі сторони слабих регіонів із-за можливості збільшення розриву між багатими та бідними регіонами. Так, аналіз соціально-економічного розвитку регіонів виявляє основні відмінності між центром та периферійними регіонами. ВВП на душу населення у 10 найсильніших регіонах ЄС втриє перевищує ВВП у 10 найслабших. Такі ж диспропорції присутні у показниках безробіття. Згідно аналізу статистичних даних EUROSTAT у лютому 2000 року порівняльний аналіз 211 регіонів NUTS-II виявив наступне співвідношення між 10 найбільш багатими і 10 найбіднішими регіонами ЄС:

Регіони Великої Британії (Лондон – 229%), Німеччини (Гамбург – 198%, Дармштат – 167%, Обербайерн – 165%, Бремен-146%), Люксембург – 172%, Бельгії (Брюссель 170%, Антверпен – 138%); Австрії (Відень – 166%) та Франції (Іль де Франс – 156%) значно перевищують середні показники ВВП регіонів ЄС; 50 регіонів мають рівень менший ніж 75% середнього по ЄС;

Серед найбідніших регіонів – у Греції (п'ять регіонів менше 51%, серед них Іпейрос – 43%), Іспанія (Екстрамадура – 54%, Андалузія – 58%, Соут – 59%), Португалія (Мадейра – 55%, Азори – 49%).

Найбагатші регіони Італії все ще залишаються позаду найбідніших регіонів Великої Британії, а Східні землі Німеччини визнані Європейською Комісією депресивними [87, С. 14-15]. Прийняття нових членів до ЄС посилює розрив між найбагатшими та найбіднішими регіонами Європи.

За результатами порівняльного аналізу якості життя 79 регіонів (суб'єктів Федерації) Росії у 1997-2000 роках було сформовано 9 рейтингових груп (5 "плюсових" і 4 "мінусових") за рівнем